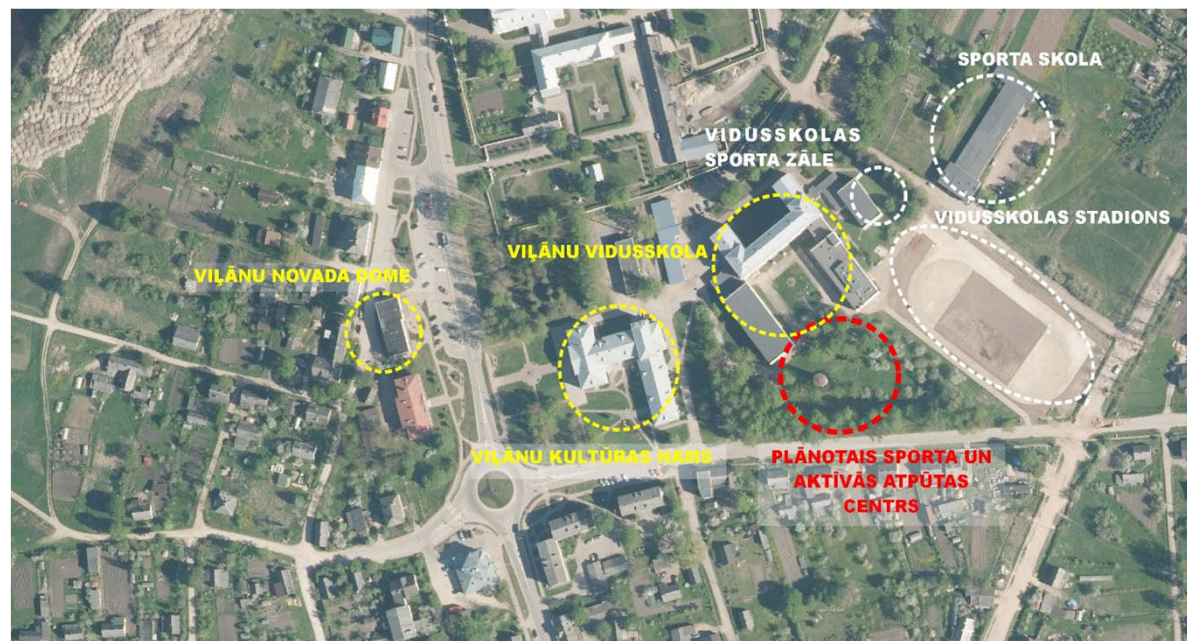


LOKĀLPLĀNOJUMS NEKUSTAMAJĀ ĪPAŠUMĀ RĒZEKNES IELĀ 1B, VIĻĀNOS, VIĻĀNU NOVADĀ

LOKĀLPLĀNOJUMA REDAKCIJAS
PUBLISKĀS APSPIEŠANAS SANĀKSME
2020.gada 26.martā

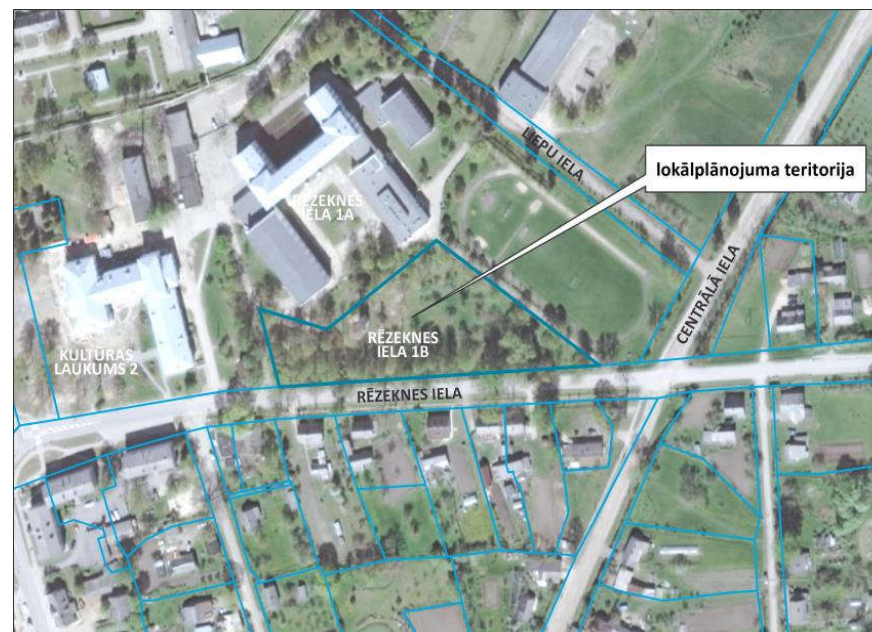


LOKĀLPLĀNOJUMA IZSTRĀDES UZSĀKŠANAS PAMATOJUMS UN MĒRĶIS

Lokāplānojuma izstrāde tiek veikta, pamatojoties uz Viļānu novada pašvaldības 23.08.2018. pieņemto lēmumu Nr.10, 12 § „Par lokāplānojuma izstrādes uzsākšanu nekustamajā īpašumā Rēzeknes ielā 1B, Viļānos, Viļānu novadā, grozot teritorijas plānojumu”

Lokāplānojuma izstrādes **mērķis** – mainīt nekustamajam īpašumam Rēzeknes ielā 1B, Viļānos spēkā esošajā Viļānu novada teritorijas plānojumā noteikto funkcionālo zonu un tajā atļauto izmantošanu no Labiekārtotas dabas un apstādījumu teritorijas (Ap) uz Publiskās būves teritoriju (P), lai nodrošinātu Sporta un aktīvās atpūtas centra jaunbūves pieslēgumu pie Viļānu vidusskolas

Tas radīs priekšnoteikumus teritorijas ilgtspējīgai attīstībai un sekmēs izglītības, sporta un brīvā laika pavadīšanas infrastruktūras attīstību un pilnveidošanu atbilstoši Viļānu novada stratēģiskajām interesēm



Lokāplānojumam par pamatu ņemts 2017.-2018.gadā izstrādātais lokāplānojums, kas tika apstiprināts ar Viļānu novada domes lēmumu un pieņemot Viļānu novada pašvaldības 23.08.2018. saistošos noteikumus Nr.108. Iepriekš minētie saistošie noteikumi tika atcelti, jo Latvijas Republikas Vides aizsardzības un reģionālas attīstības ministrija konstatēja, ka Viļānu novada pašvaldības domes 24.05.2018. lēmums par lokāplānojuma izstrādes uzsākšanu bija pretrunā ar likumu „Par pašvaldībām”

LOKĀLPLĀNOJUMA IZSTRĀDES IETVAROS VEIKTIE DARBI

- Pamatota teritorijas plānojumā noteiktās plānotās (atļautās) teritorijas izmantošanas jeb funkcionālā zonējuma grozījumu nepieciešamība, izvērtējot lokālpilnojumā teritorijas plānoto attīstību atbilstoši Viļānu novada ilgtspējīgās attīstības stratēģiskajām interesēm Viļānu pilsētā
- Izvērtēta lokālpilnojumā teritorijā plānotā izmantošanas veida un telpiskā apjoma ietekme uz tuvāko apkaimi un ainavu
- Noteiktajā izpētes teritorijā veikta funkcionāli telpiskā analīze esošās un plānotās apbūves kontekstā. Atbilstoši tās rezultātiem, aprakstošā un grafiskā veidā sniegti priekšlikumi izpētes teritorijā tās turpmākā funkcionālā zonējuma piemērošanai un telpiskai attīstībai, saskaņā ar MK 30.04.2013. noteikumiem Nr. 240
- Atbilstoši veiktajām ainavas telpas izpētēm un teritorijas attīstības priekšlikumam, lokālpilnojumā teritorijas funkcionālā zonējuma ietvaros detalizēti noteikti izmantošanas veidi, plānotās apbūves izvietojuma zonas un apbūves maksimālie augstumi un piekļuves noteikumi
- Lokālpilnojumā un ar to risinājumu saistītajā teritorijā izstrādātas perspektīvo inženiertīklu izvietojuma shēmas

Vides pārraudzības valsts birojs, izvērtējot iesniegto iesniegumu atbilstoši MK 23.03.2004. noteikumu Nr. 157 „Kārtība, kādā veicams ietekmes uz vidi stratēģiskais novērtējums” prasībām, 17.09.2018. pieņēma lēmumu Nr. 4-02/65 „**Par stratēģiskā ietekmes uz vidi novērtējuma procedūras nepiemērošanu**” šim lokālpilnojumam

2017.-2018. gadā izstrādātā lokālpilnojumā izstrādi nodrošināja Viļānu novada pašvaldība sadarbībā ar teritorijas plānotāju Armandu Pužuli, bet 2020.gadā lokālpilnojumā izstrādi (t.sk. risinājumu precizēšanu) veica SIA «METRUM» teritorijas attīstības plānošanas speciālisti

TERITORIJAS PAŠREIZĒJĀ IZMANTOŠANA

- Lokālpārplānojuma teritorijas platība ir 5956 m². Šī zemes gabala daļa ir neapbūvēta un atrodas Rēzeknes ielas malā. Teritorija no ielas ir norobežota ar žogu un nav labiekārtota. Zemes gabalam blakus atrodas Viļānu vidusskola, skolas sporta stadions un Viļānu kultūras nams
- Lokālpārplānojuma teritorijā neatrodas Eiropas nozīmes īpaši aizsargājamās dabas teritorijas (Natura 2000), īpaši aizsargājamās dabas teritorijas – dabas pieminekļi, kā arī neatrodas īpaši aizsargājamo sugu dzīvotnes un īpaši aizsargājami biotopi vai sugas, kurām veidojami mikroliegumi
- Gar Rēzeknes ielu aug koku aleja un pašā teritorijā ir daudz lielu koku, bet tie neatbilst valsts aizsargājamā koka (dižkoka) statusam, atbilstoši MK 16.03.2010. noteikumiem Nr. 264 „Īpaši aizsargājamo dabas teritoriju vispārējie aizsardzības un izmantošanas noteikumi”. Tomēr šo koku esamība ir nozīmīga pilsētvides kontekstā un turpmākā teritorijas telpiskās struktūras veidošanā



TERITORIJAS PAŠREIZĒJĀ IZMANTOŠANA

M 1:1000



X=271300.00
Y=679900.00



APZĪMĒJUMI	NOSAUKUMS
	LOKĀLPLĀNOJUMA ROBEŽA
	ZEMES VIENĪBAS ROBEŽA
RĒZEKNES IELA 1B	ZEMES VIENĪBAS ADRESE
7817 002 0731	ZEMES VIENĪBAS KADASTRA APZĪMĒJUMS
	PLĀVA
	NOGĀZE
	CEĻŠ
	APBŪVE
AIZSARGJOSLAS UN APRŪTINĀJUMI	
EKSPLUATĀCIJAS AIZSARGJOSLAS	
	1. AIZSARGJOSLAS GAR ELEKTRISKO TĪKLU KABEĻU LĪNIJĀM (7312050201)
	2. AIZSARGJOSLAS GAR ELEKTRONISKO SAKARU KABEĻU KANALIZĀCIJU (7312040100)
	3. AIZSARGJOSLAS GAR ŪDENSVAIDIEM (7312010101)
	4. IELA SARKANĀJĀS LĪNIJĀS (7312030100)
FUNKCIONĀLAIS ZONĒJUMS	
	Ap LABIEKĀRTOTAS DABAS UN APSTĀDĪJUMU TERITORIJAS
	IELU UN CEĻU TERITORIJAS

PIEZĪMES:

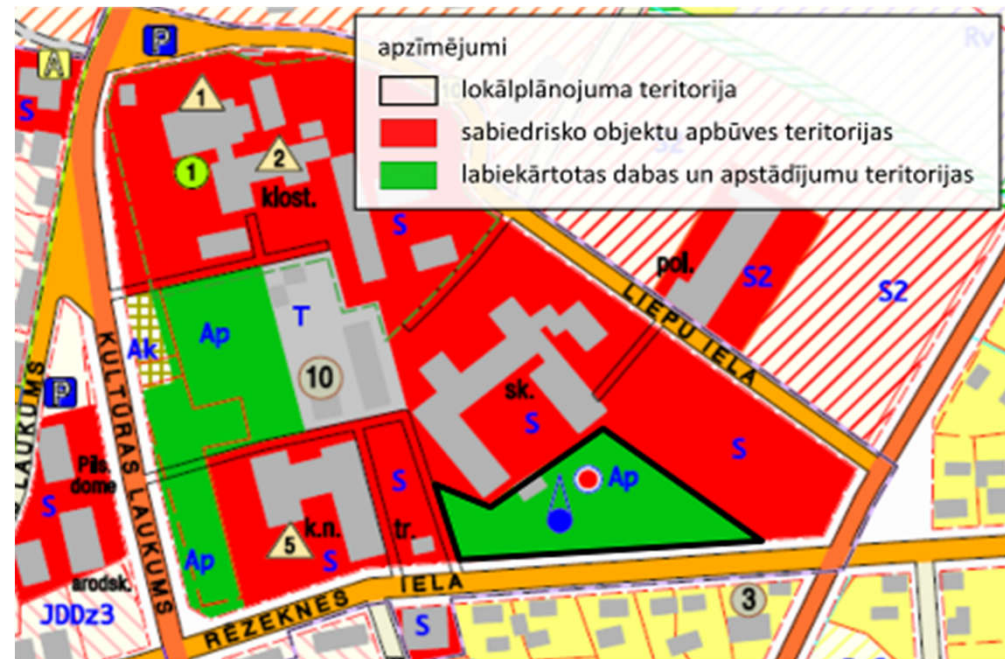
1. LOKĀLPLĀNOJUMA TERITORIJĀ IZMANTOTĀ TOPOGRĀFISKĀ INFORMĀCIJA:
2. LKS-92 TM KOORDINĀTU SISTĒMA, MĒROGA KOEFICIENS - 0.99997352.
3. LATVIJAS NORMĀLO AUGSTUMU SISTĒMA (LAS 2000.5).
4. UZMĒRĪŠANA VEIKTA NO 2019. GADA 29. APRĪĻĀ LĪDZ 15. MAIJAM, PLATĪBA 4 HA.
5. TOPOGRĀFISKIE APZĪMĒJUMI IR ATTĒLOTI ATBILSTOŠI MINISTRU KABINĒTA NOTEIKUMU NR. 281 1. PIELIKUMAM.
6. TOPOGRĀFISKĀ PLĀNA MĒROGA PRECIZITĀTE 1 : 500.
7. UZMĒRĪŠANĀ IZMANTOTA LATPOS GP BĀZES STACĪJA "RĒZEKNE 1" RTK REŽIMĀ NOTEIKTIE ATBALSTPUNKTI:

NR.	X	Y	H
4000	271166.355	679753.588	117.64 M
4001	271237.473	679745.576	117.76 M
4002	271363.379	679811.090	117.71 M
4003	271164.509	679960.182	115.54 M
4004	271232.631	679877.666	116.65 M

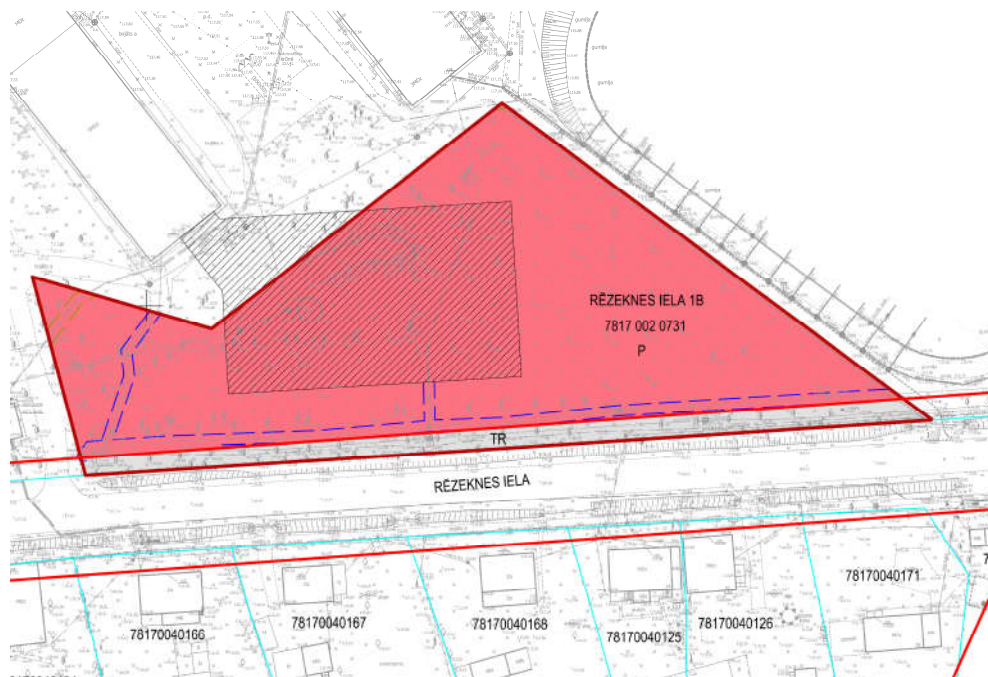


TERITORIJAS IZMANTOŠANA SASKAŅĀ AR SPĒKĀ ESOŠO TERITORIJAS PLĀNOJUMU

- Lokālplānojuma teritorija jeb zemes gabala daļa ar kadastra apzīmējumu 7817 002 0731 atrodas funkcionālajā zonējumā **Labiekārtotas dabas un apstādījumu teritorijas (Ap)**
- Viļānu novada teritorijas plānojuma Teritorijas izmantošanas un apbūves noteikumos noteikts, ka sabiedrisks objekts ir atļauts kā palīgizmantošana, tomēr, atbilstoši minētajiem noteikumiem, apbūve šajā teritorijā nav primāra un pieļaujama tikai līdz 5 % no teritorijas
- Maksimālais apbūves blīvums ir 40% un maksimāli pieļaujamais stāvu skaits – 2 stāvi
- Nelielu lokālplānojuma teritorijas daļu šķērso teritorijas plānojumā attēlotās Rēzeknes ielas sarkanās līnijas



RISINĀJUMI



APZĪMĒJUMI	NOSAUKUMS
	LOKĀLPLĀNOJUMA ROBEŽA
	ZEMES VIENĪBAS ROBEŽA
RĒZEKNES IELA 1B	ZEMES VIENĪBAS ADRESE
7817 002 0731	ZEMES VIENĪBAS KADAŠTRA APZĪMĒJUMS
	IETEICAMĀ APBŪVES IZVIETOJUMA ZONA
AIZSARGJOSLAS UN APRĪTINĀJUMI	
EKSPLOATĀCIJAS AIZSARGJOSLAS	
	1. AIZSARGJOSLAS GAR ELEKTRISKO TĪKLU KABEĻU LĪNIJĀM (7312050201)
	2. AIZSARGJOSLAS GAR ELEKTRONISKO SAKARU KABEĻU KANALIZĀCIJU (7312040100)
	3. IEĻA SARKANAJĀS LĪNIJĀS (7312030100)
FUNKCIONĀLAIS ZONĒJUMS	
	PUBLISKĀS APBŪVES TERITORIJA
	TRANSPORTA INFRASTRUKTŪRAS TERITORIJA

- Lokāplānojuma teritorijā tiek noteikts funkcionālais zonējums **Publiskās apbūves teritorija (P)**

Publiskās apbūves teritorija (P) ir funkcionālā zona, ko nosaka, lai nodrošinātu komerciālu vai nekomerciālu publiska rakstura iestāžu un objektu izvietojumu, paredzot atbilstošu infrastruktūru
- Teritorijas daļai, kas ietilpst Rēzeknes ielas sarkanajās līnijās noteikta funkcionālā zona **Transporta infrastruktūras teritorija (TR)**
- Galvenie teritorijas izmantošanas veidi (teritorijas papildizmantošanas veidi netiek noteikti): publiskā apbūve un teritorijas izmantošana; labiekārtota publiskā ārtelpa
- Maksimālais apbūves blīvums – 85%, bet maksimālais augstums – 16 m

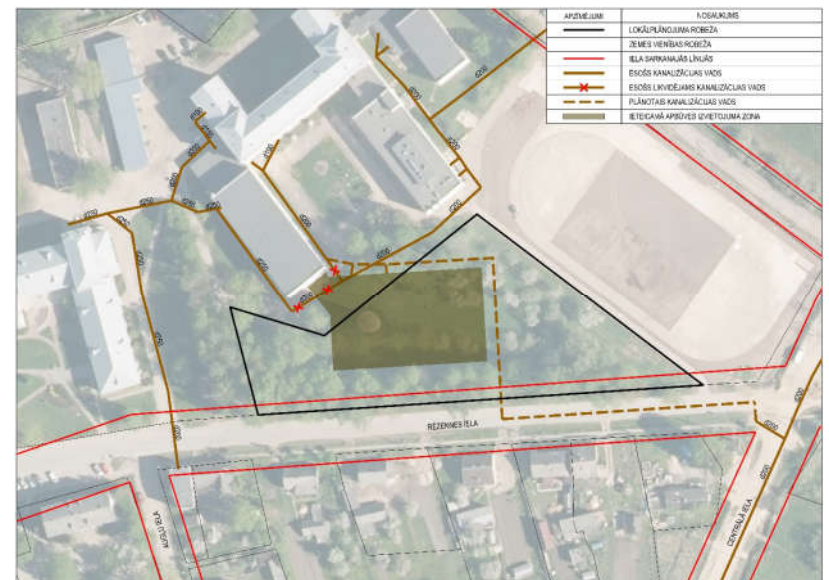
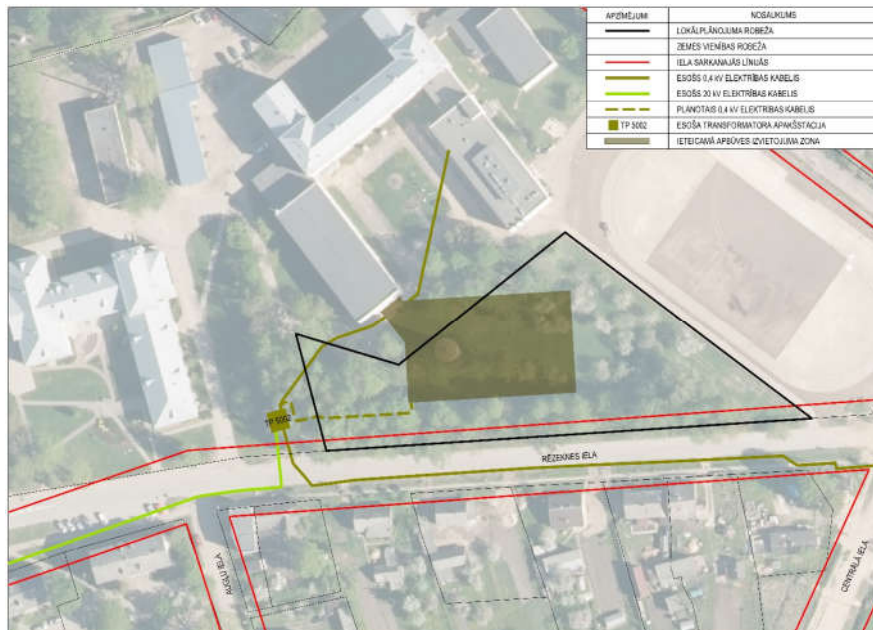
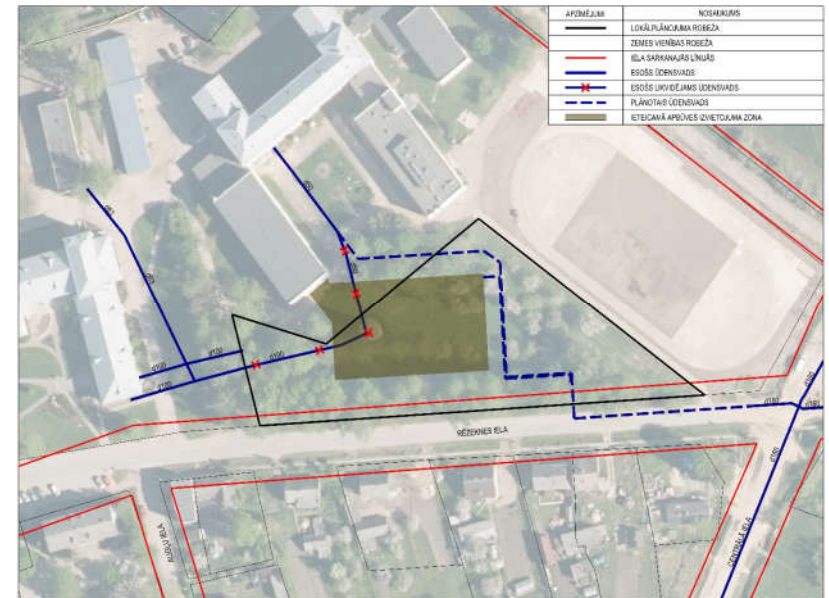
PRIEKŠLIKUMI TRANSPORTA INFRASTRUKTŪRAS UZLABOŠANAI

- Norādītas potenciāli izmantojamās autostāvvietas, perspektīvie gājēju ceļi un pārvietošanās virzieni, perspektīvais veloceliņš vai tā josla, kas kopumā nodrošinās drošāku un ērtāku gājēju un velosipēdistu pārvietošanos
- Autostāvvietas sporta centra apmeklētājiem atsevišķi nav paredzēts izbūvēt, tā vietā tiek paredzēts izmantot apkārtnē esošās un plānotās stāvvietas. Tas samazinās autotransporta plūsmu lokālplānojuma teritorijas apkārtnē, uzlabojot gājēju drošību
- Plānojot sporta centru, tiek plānota arī jaunu gājēju celiņu izbūve, kas nodrošinās pieeju centram no Rēzeknes ielas puses, kā arī plānota celiņa izbūve gar skolas ēku



PRIEKŠLIKUMI INŽENIERTEHNISKĀS APGĀDES INFRASTRUKTŪRAS UZLABOŠANAI

- Lokālpārplānojuma risinājumi paredz plānojamās teritorijas apgādi ar dzeramo ūdeni, saimniecisko kanalizāciju, siltumapgādi, elektrību un sakariem
- Visu inženiertīklu un objektu pārbūves nepieciešamība, izvietojums un pieslēgumi tiks precizēti turpmākās plānošanas/projektēšanas procesā, paredzot tehniski un ekonomiski izdevīgākos risinājumus










PRIEKŠLIKUMI LABIEKĀRTOJUMAM UN VIDES PIEEJAMĪBAI

Lai mazinātu plānotās apbūves apjoma ietekmi uz tuvāko apkaimi un ainavu, uzlabotu teritorijas labiekārtojuma un vides pieejamības risinājumus, kā arī vietas attīstību pilsētas kopējā kontekstā, lokālplānojumā sniegti priekšlikumi, kurus ieteicams ņemt vērā īstenojot plānoto apbūvi

- Apbūves procesā saglabāt pēc iespējas vairāk esošos kokus un esošo koku aleju. Tā kā būvniecības procesā būs nepieciešams nozāgēt vairākus kokus, ieteicams kompensēt koku apstādījumus citās blakus esošās teritorijās.
- Plānoto apbūvi projektēt tā, lai tās augstums nepārsniegtu Viļānu vidusskolas ēkas augstumus, kā arī apkārt augošo koku augstumu.
- Sporta un aktīvās atpūtas centra ēkas fasāžu toniņiem jāveido kopīgu ēku grupu ar Viļānu vidusskolas ēkām. Jaunajam ēkas apjomam jāsakļaujas ar esošo apbūvi.
- Ņemot vērā paredzētās apbūves funkcijas un teritorijas apmeklētāju skaita pieaugumu, vēlams risināt gājēju ietves atjaunošanu gar Rēzeknes ielu, kas nodrošinās skolēnu, cilvēku ar īpašām vajadzībām un citu iedzīvotāju drošāku nokļūšanu teritorijā un pārvietošanos pilsētā.
- Nodrošināt pie ēkas pietiekošu skaitu velonovietņu. Velosipēdu novietnēm jābūt stilistiski līdzīgām ar pārējām mazām arhitektūras formām teritorijā.
- Paraleli risināt gājēju ceļiņu izvietojumu blakus esošajās teritorijās, lai nodrošinātu savstarpējo teritoriju funkcionālo sasaisti.
- Teritorijā paredzēt mūsdienīgu, funkcionālu, labiekārtotu publisko ārtelpu ar soliēm, atkritumu urnām un citām mazajām arhitektūras formām, akcentēt galveno ieeju ēkā (skatīt 18. attēlu).
- Projektēšanas procesā paredzēt tik platus celiņus (vismaz 2 m) un uzbrauktuves (vismaz 1,5 m), lai nodrošinātu ērtu pārvietošanos cilvēkiem ar īpašām vajadzībām un vecākiem ar bērnu ratiņiem.
- Teritorija jāveido nenorobežota, atklāta un publiski pieejama.
- Teritorijā vēlama bērnu rotaļu laukuma izveide (skatīt 19. attēlu).
- Nodrošināt teritorijas sasaisti ar kultūras nama teritoriju, Viļānu vidusskolu un kopējo Viļānu pilsētas centru.
- Veikt precīzu gājēju kustību analīzi izstrādājot teritorijas sadaļu būvprojekta ietvaros, ņemot vērā galvenos objektus un apdzīvojuma struktūru.
- Pievērst uzmanību transporta kustībai piegulošajā teritorijā, ņemot vērā labas plānošanas prakses vadlīnijas (1. cilvēks – kājāmgājējs, 2. velosipēds, 3. automašīna).

Lai nodrošinātu veiksmīgāku ārējās vides veidošanu, vēlams ņemt vērā šādus nosacījumus:

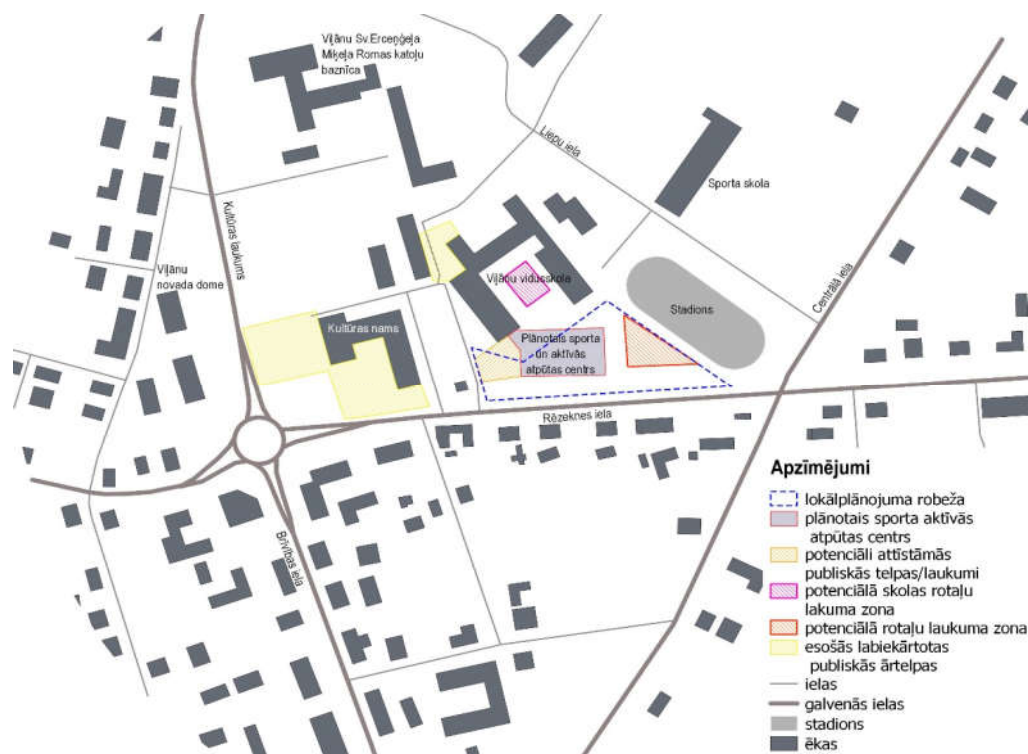
- jānodrošina kvalitatīvs, mūsdienīgu prasībām un vajadzībām atbilstošs gājēju ceļu segums;
- nodrošināt līdzīgu segumu visā lokālplānojuma un tam piegulošās teritorijas, laukuma, ielas telpas teritorijā, skaidri nodalot gājēju joslas no brauktuves;
- skaidri nodalīt gājēju zonu, neradīt tajā šķēršļus, lai nodrošinātu ērtāku cilvēku pārvietošanos;
- veidot drošības barjeras, kur tas nepieciešams;
- lai nodrošinātu drošāku, ērtāku Rēzeknes ielas šķērsošanu, vēlams veidot paceltas gājēju ietves vai nodrošināt lēzenu pāreju no ietves uz brauktuves daļu;
- uzbrauktuves ar brauktuvi jāsaīst nulles līmenī, nedrīkst būt pakāpiens. Uzbrauktuve jāveido visā gājēju pārejas platumā ar slīpumu, kas nav lielāks par 5%. Uzbrauktuves jāveido visur, kur paredzētas gājēju pārejas un līmeņu starpības;
- ja nepieciešams, var pielietot dažādas piktogrammas ceļa segumā;
- laukumu pie Sporta un aktīvās atpūtas centra plānotā, lai gājēji tajā var brīvi pārvietoties, neradot nevajadzīgus šķēršļus un liekas kustības, pārdomāti organizēt velosipēdistu plūsmu tajā;
- paredzēt pandusa izveidi ieejai Sporta un aktīvās atpūtas centrā atbilstoši normatīviem aktiem (slīpums 5%).

APZĪMĒJUMI	NOSAUKUMS
	LOKĀLPLĀNOJUMA ROBEŽĀ
	ZEMES VIENĪBAS ROBEŽĀ
	IELA SARĪKĀNĀJAS LĪNIJĀS
	IETEICAMĀ APBŪVES IZVIETOJUMA ZONA
	IETEICAMĀ BĒRNU UN SPORTA LAUKUMA IZVIETOJUMA ZONA
	IETEICAMĀ ATPŪTAS UN REKREĀCIJAS ZONA
	IETEICAMĀ SAMNIECIĪBAS ZONA AR ATKRITUMU KONTEINERU LAUKUMU



TELPISKĀ ANALĪZE PLĀNOTĀS APBŪVES KONTEKSTĀ

- Ēkas apjoms aizņem lielāko daļu lokālplānojuma teritorijas. Teritorijā paredzēts veidot labiekārtotu laukumu pie ēkas galvenās ieejas
- Projekta ieceres ietvaros nepieciešams nodrošināt mūsdienīgu un funkcionālu telpas plānojumu jeb labiekārtojumu, t.sk. pārdomātus ceļu platumus, labiekārtojuma elementu izmantošanu un, kas īpaši svarīgi, saiknes ar tuvējo apkaimi
- Ievērojot lokālplānojumā norādītos priekšlikumus un attīstības nosacījumu teritorijas attīstībai, šī teritorijas attīstīšana uzlabos kopējo telpas un dzīves kvalitāti pilsētā, veicinot apkārtējo teritoriju sakārtošanu, par pamatu ņemot cilvēka, kā galvenā pilsētas telpas lietotāja intereses, tikai tad velosipēdista un automašīnu vajadzības. Jauna laukumu izveide apkaimē uzlabos pilsētvidi, uzlabos telpas savstarpējās proporcijas, sasaisti ar jau esošo publisko ārtelpu, sniegs labāku un drošāku telpas izmantošanu, nodrošinot mūsdienīgas un funkcionālas pilsētas telpas attīstību



LOKĀLPLĀNOJUMA RISINĀJUMU ATBILSTĪBA VIĻĀNU NOVADA IAS UN AP

Lokālplānojuma izstrādi pamato un tā risinājumi atbilst Viļānu novada IAS un AP, jo:

- Viļānu novada IAS (ilgtspējīgas attīstības stratēģija) reģionālā līmenī sportu definē kā vienu no novada specializācijas nozarēm. Viena no Viļānu novada vidēja termiņa attīstības prioritātēm, kas minēta Viļānu novada AP (attīstības programma), ir pakalpojumu attīstība iedzīvotāju dzīves kvalitātei, t.sk., to nodrošinošā sporta infrastruktūra. Attīstības programmas rīcības virziens 4.3. paredz piedāvāt daudzveidīgas interešu izglītības, brīvā laika un sporta aktivitāšu iespējas, kas paredz līdz 2022. gadam modernas sporta halles izbūvi
- Pilsētā nav savas sporta halles. Pilsētā attīstās vieglatlētikas sporta virziens, taču nav piemērotu telpu vieglatlētikas nodarbībām, īpaši ziemas periodā
- Saskaņā ar Viļānu novada AP noteikto, tuvākajos gados Viļānos paredzēta sporta infrastruktūras attīstība: jaunas sporta halles celtniecība, Viļānu vidusskolas stadiona pārbūve un pludmales futbola un basketbola laukumu labiekārtošana
- Viļānu novada IAS tiek paredzēts sporta halli kopā ar citām sporta būvēm pilsētā un novadā veidot kā vienotu stratēģisku projektu „Viļānu sporta komplekss”. Viļānu vidusskolas un sporta skolas stadiona atjaunošana jau ir veikta



Viedokli un priekšlikumus par lokālpilānojumu var izteikt elektroniski portālā geolatvija.lv/geo/tapis#document_12619

Rakstiskus priekšlikumus var nosūtīt arī pa pastu Viļānu novada domei



Viļānu novada pašvaldība

Kultūras laukums 1A, Viļāni, Viļānu novads
e-pasts: iveta.pizica@vilani.lv, tālr.64628031

METRUM 

SIA «METRUM»

Ģertrūdes iela 47, Rīga
e-pasts: metrum@metrum.lv, tālr.67860305