



**Vilānu novada pašvaldība**  
Kultūras laukums 1A, Viļāni,  
Viļānu novads, LV-4650  
Tālr. 64628030, novads@vilani.lv  
www.vilanunovads.lv

**METRUM** 

**SIA „METRUM”**

Ģertrūdes iela 47 – 3, Rīga, LV-1011  
Tālr. 80008100, metrum@metrum.lv  
www.metrum.lv

## **LOKĀLPLĀNOJUMS**

### **NEKUSTAMAJĀ ĪPAŠUMĀ RĒZEKNES IELĀ 1B, VIĻĀNOS, VIĻĀNU NOVADĀ**

Izstrādāts saskaņā ar Ministru kabineta 14.10.2014. noteikumiem Nr. 628 „Noteikumi par pašvaldību teritorijas attīstības plānošanas dokumentiem”

## **PASKAIDROJUMA RAKSTS**

<b>Pasūtītājs:</b>	Viļānu novada pašvaldība, Kultūras laukums 1A, Viļāni, Viļānu novads, LV-4650
<b>Lokālplānojuma izstrādes vadītājs:</b>	Viļānu novada pašvaldības Attīstības, plānošanas un informācijas nodaļas vadītāja Iveta Piziča
<b>Izstrādātājs:</b>	SIA „METRUM”, reģ. Nr. 40003388748, Ģertrūdes iela 47 – 3, Rīga, LV-1011
<b>Projekta vadītājs:</b>	Māra Kalvāne
<b>Līgums Nr.:</b>	90-20-00002

**PROJEKTA NOSAUKUMS:**

**Lokālpārvaldības nekustamajā īpašumā Rēzeknes ielā 1B, Viļānos, Viļānu novadā**

**Pasūtītājs:** Viļānu novada pašvaldība

\_\_\_\_\_ / \_\_\_\_\_ / \_\_\_\_\_  
amats z.v. paraksts paraksta atšifrējums

**Lokālpārvaldības izstrādātājs:** SIA „METRUM”

\_\_\_\_\_ / \_\_\_\_\_ / \_\_\_\_\_  
amats z.v. paraksts paraksta atšifrējums

**Projekta vadītājs:**

\_\_\_\_\_ / \_\_\_\_\_  
paraksts M. Kalvāne paraksta atšifrējums

## LOKĀLPLĀNOJUMA SASTĀVS:

PASKAIDROJUMA RAKSTS

TERITORIJAS IZMANTOŠANAS UN APBŪVES NOTEIKUMI

GRAFISKĀ DAĻA

ZIŅOJUMS PAR LOKĀLPLĀNOJUMA IZSTRĀDI

Saskaņā ar Ministru kabineta 14.10.2014. noteikumu Nr. 628 „Noteikumi par pašvaldību teritorijas attīstības plānošanas dokumentiem” 7. punktu, lokālpilnoījuma Grafisko daļu, kas sastāv no kartes „Funkcionālais zonējums”, sagatavo uz aktuālākās topogrāfiskās pamatnes atbilstoši nepieciešamajam mērogam.

Lokālpilnoījuma Grafiskās daļas karte „Funkcionālais zonējums”, kā arī Paskaidrojuma rakstā iekļautā karte „Pašreizējā izmantošana” izstrādāta uz 2019. gada topogrāfiskā plāna M 1:500 pamatnes (izstrādātājs: SIA „Leidzi”, sertificēts ģeodēzists I. Patmalnieks; uzmērījums reģistrēts SIA „GEOtelpa.lv” 10.06.2019. ar Nr. 0781817-TP-007300) un izmantojot Nekustamā īpašuma valsts kadastra informācijas sistēmas datus (© Valsts zemes dienests 2020).

Paskaidrojuma rakstā iekļauto shēmu autors ir SIA „METRUM” (ja nav norādīts cits autors/avots).

Lokālpilnoījuma Paskaidrojuma rakstā iekļautas fotofiksācijas, ko uzņēmis teritorijas plānotājs Armands Pužulis 2017. gada decembrī.

## PROJEKTĀ IESAISTĪTIE SPECIĀLISTI:

**Projekta vadītāja, arhitekte Māra Kalvāne** – izstrādes procesa vadīšana un organizēšana no Izstrādātāja puses

**Ainavu arhitekte Laura Šterna** – lokālpilnoījuma risinājumu izstrāde, t.sk. Paskaidrojuma raksta un tajā iekļauto grafisko materiālu saturiskā sagatavošana

**Teritorijas plānotāja Vita Zuicāne** – lokālpilnoījuma teksta daļu saturiskā un tehniskā sagatavošana

**Kartogrāfe Sabīne Grase** – Grafiskās daļas kartes „Funkcionālais zonējums” un Paskaidrojuma rakstā iekļauto shēmu tehniskā sagatavošana

**SATURA RĀDĪTĀJS**

IEVADS	5
<b>1. LOKĀLPLĀNOJUMA IZSTRĀDES PAMATOJUMS, MĒRĶIS UN UZDEVUMI</b>	<b>6</b>
<b>2. FUNKCIONĀLAIS ZONĒJUMS UN TERITORIJAS IZMANTOŠANA SASKAŅĀ AR TERITORIJAS PLĀNOJUMU</b>	<b>8</b>
<b>3. TERITORIJAS PAŠREIZĒJĀ IZMANTOŠANA</b>	<b>9</b>
<b>4. TĒLPISKĀ ANALĪZE PLĀNOTĀS APBŪVES KONTEKSTĀ</b>	<b>14</b>
<b>5. LOKĀLPLĀNOJUMA RISINĀJUMI UN TO PAMATOJUMS</b>	<b>17</b>
<b>6. PRIEKŠLIKUMI TRANSPORTA UN INŽENIERTEHNISKĀS APGĀDES INFRASTRUKTŪRAS UZLABOŠANAI</b>	<b>18</b>
6.1. TRANSPORTA INFRASTRUKTŪRA	18
6.2. INŽENIERTEHNISKĀS APGĀDES INFRASTRUKTŪRA	19
6.3. VIDES TROKSNIS	23
<b>7. PRIEKŠLIKUMI LABIEKĀRTOJUMAM UN VIDES PIEEJAMĪBAI</b>	<b>23</b>
<b>8. LOKĀLPLĀNOJUMA RISINĀJUMU ATBILSTĪBA VIĻĀNU NOVADA ILGTSPĒJĪGAS ATTĪSTĪBAS STRATĒGIJAI 2014.–2030. GADAM UN VIĻĀNU NOVADA ATTĪSTĪBAS PROGRAMMAI 2015.–2022. GADAM</b>	<b>25</b>

## IEVADS

Lokālplānojums izstrādāts, pamatojoties uz Viļānu novada pašvaldības 23.08.2018. pieņemto lēmumu Nr. 10, 12§ „Par lokālplānojuma izstrādes uzsākšanu nekustamajā īpašumā Rēzeknes ielā 1B, Viļānos, Viļānu novadā, grozot teritorijas plānojumu” (turpmāk tekstā – 23.08.2018. lēmums).

Izstrādes ierosinātājs ir Viļānu novada pašvaldība. Lokālplānojuma teritorijas kopplatība – 5956 m<sup>2</sup> (tās novietojumu skatīt 1. attēlā).

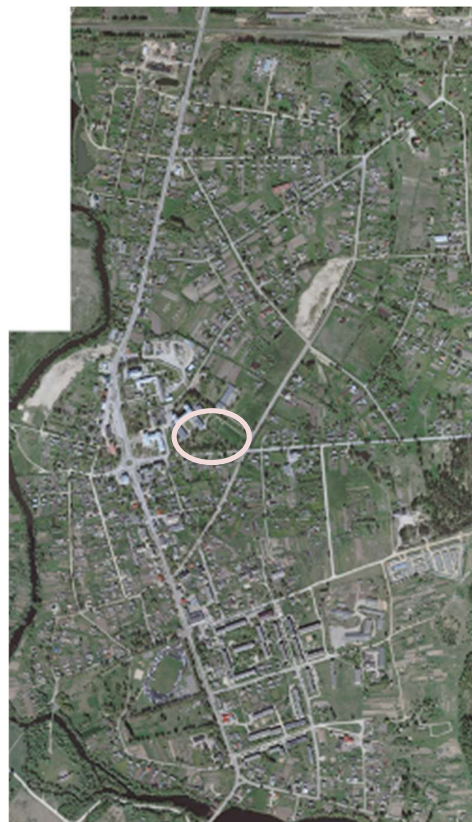
Lokālplānojumam par pamatu ņemts 2017.-2018. gadā izstrādātais lokālplānojums, kura izstrādi veica Viļānu novada pašvaldība sadarbībā ar teritorijas plānotāju Armandu Pužuli.

Iepriekš izstrādātais lokālplānojums tika apstiprināts ar Viļānu novada domes 24.05.2018. lēmumu Nr. 7, 38§ „Par lokālplānojuma „Lokālplānojums nekustamajā īpašumā Rēzeknes ielā 1B, Viļānos, Viļānu novadā” apstiprināšanu, izdotot Viļānu novada pašvaldības domes 24.05.2018. saistošos noteikumus Nr. 107 „Lokālplānojuma nekustamā īpašumā Rēzeknes ielā 1B, Viļānos, Viļānu novadā teritorijas izmantošanas un apbūves noteikumi un grafiskā daļa „Teritorijas funkcionālais zonējums un aprūtinātās teritorijas”. Pieņemot Viļānu novada pašvaldības 23.08.2018. saistošos noteikumus Nr. 108, iepriekš minētie saistošie noteikumi tika atcelti.

Lokālplānojuma un saistošie noteikumi tika atcelti un īstenošana netika uzsākta, jo Latvijas Republikas Vides aizsardzības un reģionālās attīstības ministrija<sup>1</sup> konstatēja, ka Viļānu novada pašvaldības domes 24.05.2018. lēmums par lokālplānojuma izstrādes uzsākšanu bija pretrunā ar likumu „Par pašvaldībām”. Ņemot to vērā, atbildīgā ministrija, aicināja pašvaldību uzsākt lokālplānojuma izstrādi no jauna, kā rezultātā tika pieņemts 23.08.2018. lēmums.

Lokālplānojums izstrādāts ievērojot likumu „Teritorijas attīstības plānošanas likums” (2011), Ministru kabineta (turpmāk tekstā – MK) 14.10.2014. noteikumus Nr. 628 „Noteikumi par pašvaldību teritorijas attīstības plānošanas dokumentiem” (turpmāk tekstā – MK 14.10.2014. noteikumi Nr. 628), MK 30.04.2013. noteikumus Nr. 240 „Vispārīgie teritorijas izmantošanas un apbūves noteikumi” (turpmāk – tekstā – MK 30.04.2013. noteikumi Nr. 240) u.c. spēkā esošos normatīvos aktus, Viļānu novada pašvaldības domes apstiprināto darba uzdevumu, kā arī Viļānu novada teritorijas attīstības plānošanas dokumentus – Viļānu novada ilgtspējīgas attīstības stratēģiju 2014.–2030. gadam (turpmāk tekstā – Viļānu novada IAS), Viļānu novada attīstības programmu 2015.–2022. gadam (turpmāk tekstā – Viļānu novada AP) un spēkā esošo Viļānu novada teritorijas plānojumu (pārapstiprināts 02.09.2009. kā Viļānu novada domes saistošie noteikumi Nr. 3 „Par Viļānu novada teritorijas plānojumu”, turpmāk tekstā – Viļānu novada TP), ciktāl ar lokālplānojumu netiek grozīts teritorijas plānojums.

Vides pārraudzības valsts birojs, izvērtējot iesniegto iesniegumu atbilstoši MK 23.03.2004. noteikumu Nr. 157 „Kārtība, kādā veicams ietekmes uz vidi stratēģiskais novērtējums” prasībām, 17.09.2018. pieņēma lēmumu Nr. 4-02/65 „Par stratēģiskā ietekmes uz vidi novērtējuma procedūras nepiemērošanu” šim lokālplānojumam.



1. attēls. Lokālplānojuma teritorijas novietojums Viļānu pilsētā

Avots: Latvijas Ģeotelpiskās informācijas aģentūras 05.10.2015. ortofoto karte

<sup>1</sup> Ar iepriekš pieņemtajiem lēmumiem un Latvijas Republikas Vides aizsardzības un reģionālās attīstības ministrijas vēstuli iespējams iepazīties Valsts vienotās ģeotelpiskās informācijas portālā [geolattvija.lv](http://geolattvija.lv) (saite uz lokālplānojumu [geolattvija.lv/geo/tapis#document\\_11802](http://geolattvija.lv/geo/tapis#document_11802))

## 1. LOKĀLPLĀNOJUMA IZSTRĀDES PAMATOJUMS, MĒRĶIS UN UZDEVUMI

Lokālplānojuma izstrādes **mērķis** – mainīt nekustamajam īpašumam Rēzeknes ielā 1B, Viļānos spēkā esošajā Viļānu novada teritorijas plānojumā noteikto funkcionālo zonu un tajā atļauto izmantošanu no Labiekārtotas dabas un apstādījumu teritorijas (Ap) uz Publiskās būves teritoriju (P), lai nodrošinātu Sporta un aktīvās atpūtas centra jaunbūves pieslēgumu pie Viļānu Vidusskolas. Tas radīs priekšnoteikumus teritorijas ilgtspējīgai attīstībai un sekmēs izglītības, sporta un brīvā laika pavadīšanas infrastruktūras attīstību un pilnveidošanu atbilstoši Viļānu novada stratēģiskajām interesēm.

Teritorijas attīstības plānošanas likuma 24. panta pirmajā un otrajā daļā tiek noteikts, ka lokālplānojumā var detalizēt vietējās pašvaldības teritorijas plānojumu, un, ka pēc vietējās pašvaldības ilgtspējīgas attīstības stratēģijas spēkā stāšanās **lokālplānojumā var grozīt vietējās pašvaldības teritorijas plānojumu**, ciktāl lokālplānojums nav pretrunā ar vietējās pašvaldības attīstības stratēģiju.

Viļānu novada stratēģiskās intereses ir noteiktas Viļānu novada IAS (119.2., 123., 126. punktos) un Viļānu novada AP („Rīcības un Investīciju plāna” IP4. Izglītība VP 4. Pakalpojumi iedzīvotāju dzīves kvalitātei RV 4.3. Piedāvāt daudzveidīgas interešu izglītības, brīvā laika un sporta aktivitāšu iespējas noteikto).

Pamatojoties uz Viļānu novada IAS 119.2., 123., 126. punktos noteikto un Viļānu novada AP „Rīcības un Investīciju plāna” IP4. Izglītība VP 4. Pakalpojumi iedzīvotāju dzīves kvalitātei RV 4.3. Piedāvāt daudzveidīgas interešu izglītības, brīvā laika un sporta aktivitāšu iespējas, ir uzsākta būvprojekta izstrāde Sporta un aktīvās atpūtas centra jaunbūvei ar pieslēgumu pie Viļānu vidusskolas.

**Lai nodrošinātu Sporta un aktīvās atpūtas centra jaunbūves pieslēgumu pie Viļānu vidusskolas**, būvniecība tiek plānota nekustamajā īpašumā Rēzeknes ielā 1B, Viļānos, Viļānu novadā, kas atrodas zemes gabala ar kadastra apzīmējumu 7817 002 0731 daļā, kurai, saskaņā ar spēkā esošo Viļānu pilsētas teritorijas plānojuma funkcionālo zonējumu, plānotā (atļautā) izmantošana ir „Labiekārtotas dabas un apstādījumu teritorijas (Ap)” un, atbilstoši teritorijas izmantošanas un apbūves noteikumiem, apbūve šajā teritorijā nav primāra un pieļaujama līdz 5 % no teritorijas.

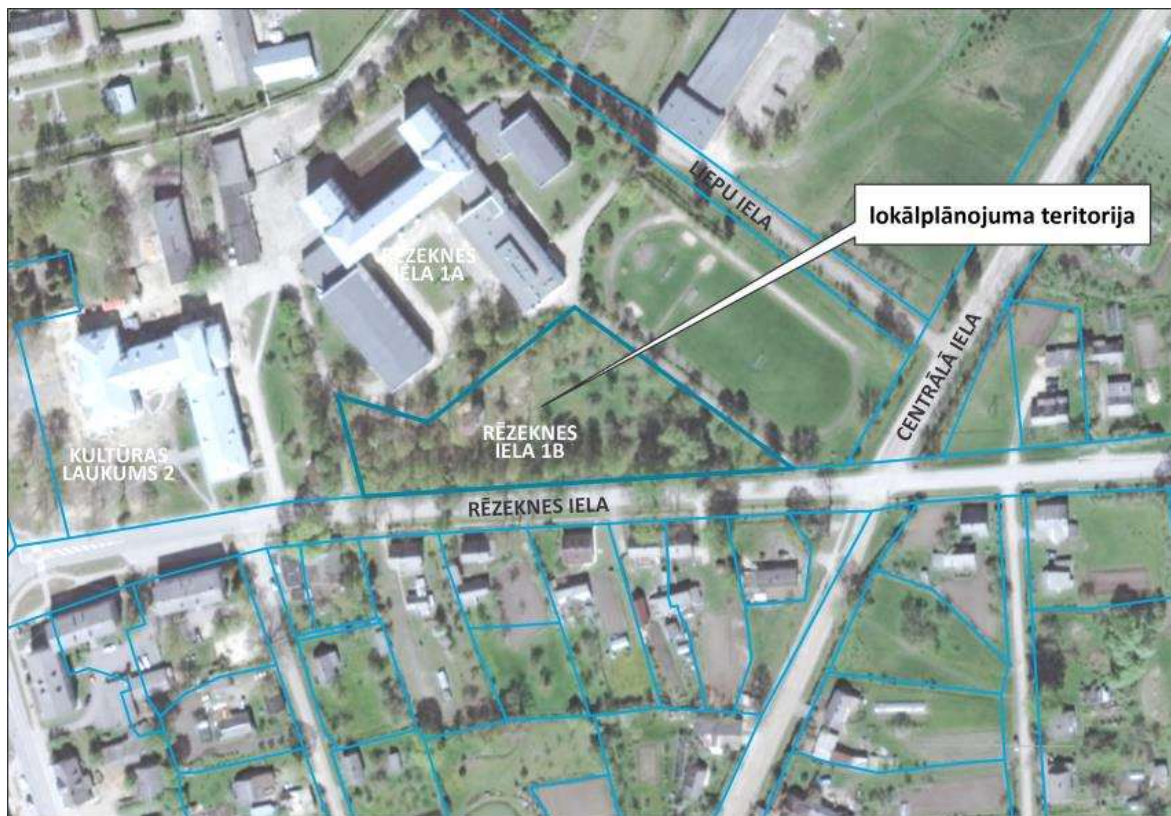
**Minētajā teritorijā plānoto attīstības ieceri iespējams īstenot izstrādājot lokālplānojumu, kurā zemes vienībai maināma funkcionālā zona no „Labiekārtotas dabas un apstādījumu teritorijas (Ap)” uz „Publiskās apbūves teritorija (P)”** saskaņā ar MK 30.04.2013. noteikumiem Nr. 240 36., 37. punktu.

Saskaņā ar 23.08.2018. lēmuma pielikumu „Darba uzdevums” 2. punktu, lokālplānojuma izstrādei tika noteikti septiņi izstrādes **darba uzdevumi**:

- 1) Pamatot teritorijas plānojumā noteiktās plānotās (atļautās) teritorijas izmantošanas grozījumu nepieciešamību, izvērtējot lokālplānojuma teritorijas plānoto attīstību atbilstoši Viļānu novada ilgtspējīgās attīstības stratēģiskajām interesēm Viļānu pilsētā.
- 2) Izvērtēt lokālplānojuma teritorijā plānotā izmantošanas veida un telpiskā apjoma ietekmi uz tuvāko apkaimi un ainavu.
- 3) Noteiktajā izpētes teritorijā veikt funkcionāli telpisko analīzi esošās un plānotās apbūves kontekstā. Atbilstoši tās rezultātiem sniegt aprakstošā un grafiskā veidā priekšlikumus izpētes teritorijā tās turpmākā funkcionālā zonējuma piemērošanai un telpiskai attīstībai, saskaņā ar MK 30.04.2013. noteikumiem Nr. 240.
- 4) Atbilstoši veiktajām ainavas telpas izpētēm un teritorijas attīstības priekšlikumam, lokālplānojuma teritorijas funkcionālā zonējuma ietvaros detalizēti noteikt izmantošanas veidus, plānotās apbūves izvietojuma zonas un apbūves maksimālo augstumu un piekļuves noteikumus.
- 5) Lokālplānojuma un ar to risinājumu saistītajā teritorijā izstrādāt perspektīvo inženiertīklu izvietojuma shēmu.
- 6) Pirms redakcijas izstrādes uzsākšanas saņemt no Vides pārraudzības valsts biroja atbilstošu lēmumu par Stratēģiskais ietekmes uz vidi novērtējuma piemērošanas nepieciešamību teritorijas lokālplānojumam.
- 7) Lokālplānojumu izstrādāt izmantojot teritorijas attīstības plānošanas informācijas sistēmu (turpmāk tekstā – TAPIS).

Saskaņā ar likumu „Teritorijas attīstības plānošanas likums” (2011) un Ministru kabineta 14.10.2014. noteikumiem Nr.628, apstiprinot lokālpārplānojuma risinājumus, t.i., izdodot pašvaldības saistošos noteikumus, lokālpārplānojuma teritorijā spēku zaudēs Viļānu novada teritorijas plānojumā noteiktais un šobrīd spēkā esošais funkcionālais zonējums (jeb teritorijas plānojumā noteiktā teritorijas plānotā (atļautā) izmantošana), bet teritorijas izmantošanas un apbūves noteikumi darbosies kā izņēmumi un papildinājumi pie Viļānu novada teritorijas izmantošanas un apbūves noteikumiem.

Izstrādātais lokālpārplānojums ir ilgtermiņa teritorijas attīstības plānošanas dokuments, un pēc tā apstiprināšanas un spēkā stāšanās, tas kļūs par pamatu turpmākajai teritorijas attīstībai.



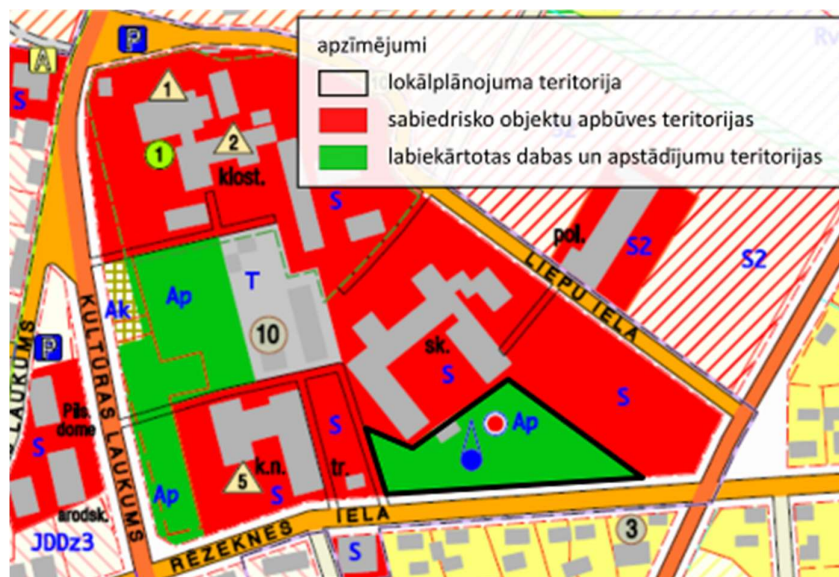
2. attēls. Lokālpārplānojuma teritorijas novietojums apkārtējā teritorijas kvartālā

Avots: Latvijas Ģeotelpiskās informācijas aģentūras 05.10.2015. ortofoto karte un 2017. gada decembra kadastra informācija

## 2. FUNKCIONĀLAIS ZONĒJUMS UN TERITORIJAS IZMANTOŠANA SASKAŅĀ AR TERITORIJAS PLĀNOJUMU

Saskaņā ar Viļānu novada pašvaldības 02.09.2009. saistošajos noteikumos Nr. 3 „Par Viļānu novada teritorijas plānojumu” noteikto, lokālpārplānojuma teritorija jeb zemes gabala daļa ar kadastra apzīmējumu 7817 002 0731 atrodas funkcionālajā zonējumā „Labiekārtotas dabas un apstādījumu teritorijas (Ap)”.

Viļānu novada TP teritorijas izmantošanas un apbūves noteikumos tiek noteikts, ka sabiedriska objekts ir atļauts kā palīgizmantošana, tomēr atbilstoši minētajiem noteikumiem, apbūve šajā teritorijā nav primāra un pieļaujama tikai līdz 5 % no teritorijas. Ņemot vērā iecerētā Sporta un aktīvās atpūtas centra būves iespējamo apjomu, teritorijai nepieciešams mainīt funkcionālo zonējumu un teritorijas izmantošanas un apbūves noteikumos noteiktos apbūves parametrus.



3. attēls. Funkcionālais zonējums lokālpārplānojuma teritorijā saskaņā ar Viļānu novada TP  
Avots: Viļānu pilsētas dome, 2006. gads

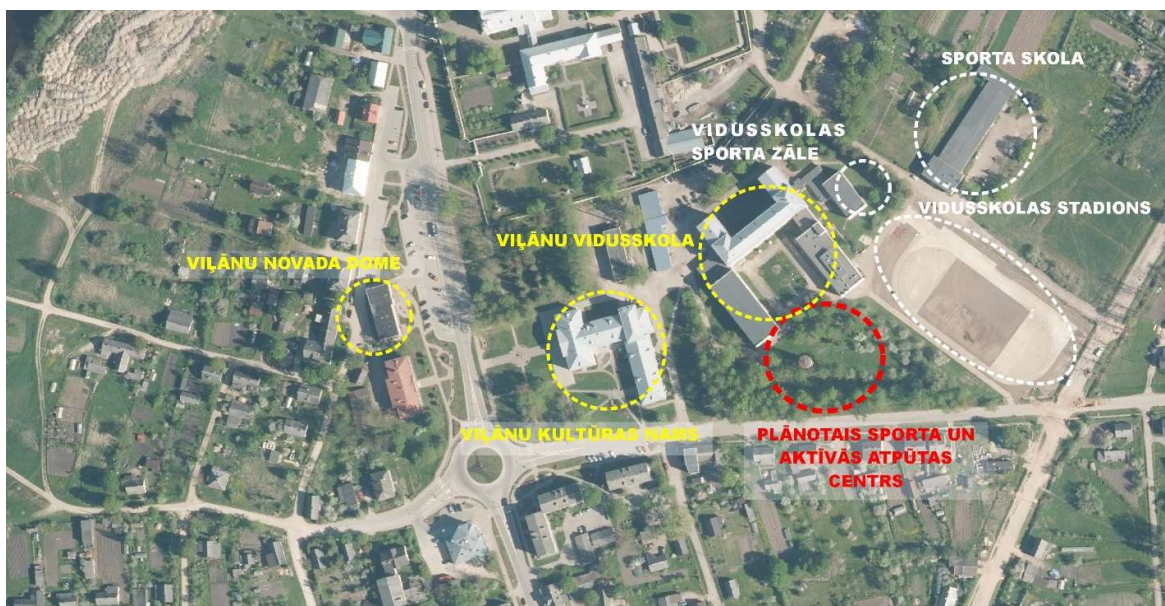
Spēkā esošajos Viļānu novada TP teritorijas izmantošanas un apbūves noteikumos noteiktajā „Sabiedrisko objektu apbūves teritorijā (S)” ir noteikts, ka maksimālais apbūves blīvums ir 40 % un maksimāli pieļaujamais stāvu skaits – 2 stāvi. Ņemot vērā plānotā objekta (sporta un aktīvās atpūtas centra) novietojumu un pieslēgumu pie esošās Viļānu vidusskolas, lokālpārplānojumā būtu nosakāmi citi apbūves parametri.



### 3. TERITORIJAS PAŠREIZĒJĀ IZMANTOŠANA

Lokālplānojuma teritorija atrodas nekustamajā īpašumā Rēzeknes ielā 1B, Viļānos, Viļānu novadā, zemes gabala daļā ar kadastra apzīmējumu 7817 002 0731. Lokālplānojuma teritorijas platība ir 5956 m<sup>2</sup>. Šī zemes gabala daļa ir neapbūvēta un atrodas Rēzeknes ielas malā. Teritorijas pašreizējo izmantošanu grafiskā veidā skatīt 10. attēlā „Teritorijas pašreizējā izmantošana” un šajā nodaļā iekļautajās shēmās.

Teritorijā ir daudz koku, kā arī paralēli ceļam ir saglabājusies koku aleja. Teritorija no ielas ir norobežota ar žogu un nav labiekārtota. Zemes gabalam blakus atrodas Viļānu vidusskola, skolas sporta stadions un Viļānu kultūras nams. Gar teritoriju no Rēzeknes ielas pa diagonāli skolas virzienā izveidots brūgēts gājēju ceļš, savukārt gar Rēzeknes ielu Sporta un aktīvās atpūtas centra pusē nav gājēju ietves, un cilvēki bieži pārvietojas pa Rēzeknes ielas brauktuvi.



4. attēls. Viļānu pilsētai nozīmīgu objektu atrašanās vieta plānotā Sporta un aktīvās atpūtas centra būves apkaimē

Avots: Latvijas Ģeotelpiskās informācijas aģentūras 05.10.2015. ortofoto karte



5. attēls. Skats un lokālplānojuma teritoriju un tās tuvāko apkārtni



6. attēls. Skats un lokālpārvaldes teritoriju

Saskaņā ar Dabas aizsardzības pārvaldes 2018. gada 5. janvārī sniegto informāciju, kā arī Dabas aizsardzības pārvaldes dabas datu pārvaldības sistēmā „Ozols” pieejamo informāciju, Viļānu pilsētas nekustamajā īpašumā Rēzeknes ielā 1B (lokālpārvaldes teritorijā) un tā tuvākajā apkārtnē nav reģistrētas MK 14.11.2000. noteikumu Nr. 396 „Noteikumi par īpaši aizsargājamo sugu un ierobežoti izmantojamo īpaši aizsargājamo sugu sarakstu” 1. un 2. pielikumā iekļautās īpaši aizsargājamās sugas un MK 20.06.2017. noteikumu Nr. 350 „Noteikumi par īpaši aizsargājamo biotopu veidu sarakstu” pielikumā iekļautie aizsargājami biotopi.

Tāpat arī atzīmējams, ka **lokālpārvaldes teritorijā neatrodas Eiropas nozīmes īpaši aizsargājamās dabas teritorijas**, kuras noteiktas likuma „Par īpaši aizsargājamām dabas teritorijām” pielikumā un īpaši aizsargājamās dabas teritorijas – dabas pieminekļi, kuri norādīti MK 16.03.2010. noteikumu Nr. 264 „Īpaši aizsargājamo dabas teritoriju vispārējie aizsardzības un izmantošanas noteikumi” 8. nodaļā un 2. pielikumā, kā arī neatrodas īpaši aizsargājamo sugu dzīvotnes un īpaši aizsargājami biotopi vai sugas, kurām veidojami mikroliegumi.

Lokālpārvaldes teritorijā gar Rēzeknes ielu aug koku aleja un pašā teritorijā ir daudz lielu koku, bet tie neatbilst valsts aizsargājamā koka (dižkoka) statusam, atbilstoši MK 16.03.2010. noteikumiem Nr. 264 „Īpaši aizsargājamo dabas teritoriju vispārējie aizsardzības un izmantošanas noteikumi”. Tomēr šo koku esamība ir nozīmīga pilsētvides kontekstā un turpmākā teritorijas telpiskās struktūras veidošanā. Šo koku saglabāšanai ir būtiska loma teritorijas telpiskā apjoma un zaļās struktūras saglabāšanai. Koku apkārtmērs ir nozīmīgs, lai veicinātu to saglabāšanu, izvērtējot to esošo stāvkoki un sakopšanu.

**Transporta kustība** lokālpārvaldes teritorijā nenotiek. Galvenās piegulošās ielas un transporta kustību lokālpārvaldes apkaimes teritorijā atspoguļota 7. attēlā „Esošās transporta plūsmas lokālpārvaldes teritorijā un tās apkaimē”, kurā parādītas galvenās ielas un piebraucamie ceļi, pa kurām pārvietojas transporta līdzekļi.

Nozīmīgākā satiksme notiek pa Rēzeknes ielu, piegulošā apkaimē ir arī maģistrālās ielas – Centrālā iela un Kultūras laukums (Brīvības iela). Pārējās ielas, kas apkaimē atrodas un tiek izmantotas, piemēram, iela starp Kultūras namu un Viļānu vidusskolu, saskaņā ar spēkā esošo Viļānu novada TP, ir piebrauktuve.

Maģistrālajām ielām un Rēzeknes ielai ir asfalta segums, Liepu ielai un citiem pievedceļiem – grants. Gājēju ietves Liepu ielai un pievedceļiem nav.

**Esošos gājēju kustības virzienus** lokālpānojuma teritorijā un apkaimē skatīt 9. attēlā „Esošie gājēju pārvietošanās virzieni lokālpānojuma teritorijā un tās apkaimē”. Izveidots viens bruģēts gājēju ceļš skolas virzienā no Centrālās ielas gar stadionu. Esošais gājēju celiņš Rēzeknes ielā privātās apbūves pusē (ārpus lokālpānojuma teritorijas) ir sliktā tehniskā stāvoklī, tādēļ gājēji un velobraucēji pārvietojas pa brauktuvi. Ceļš starp kultūras namu un vidusskolu ir nozīmīgs piebraucamais ceļš skolēnu autobusam, kas no Rēzeknes ielas puses “izmet” loku gar skolu un gar kultūras nama ēku izbrauc atkal uz Rēzeknes ielu.



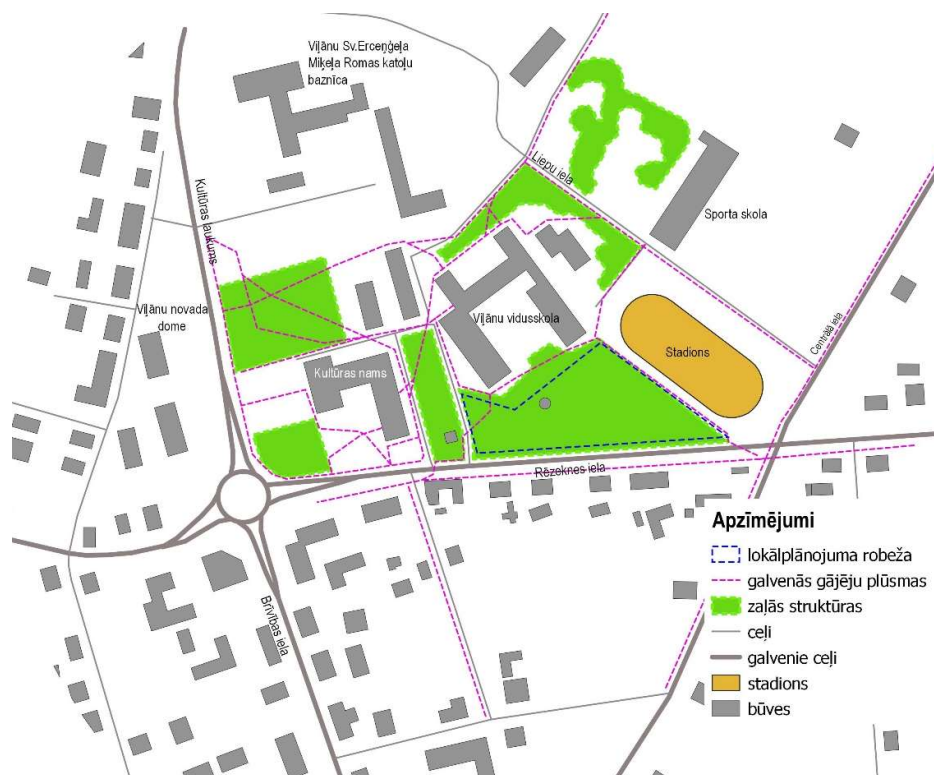
7. attēls. Esošās transporta plūsmas lokālpānojuma teritorijā un tās apkaimē



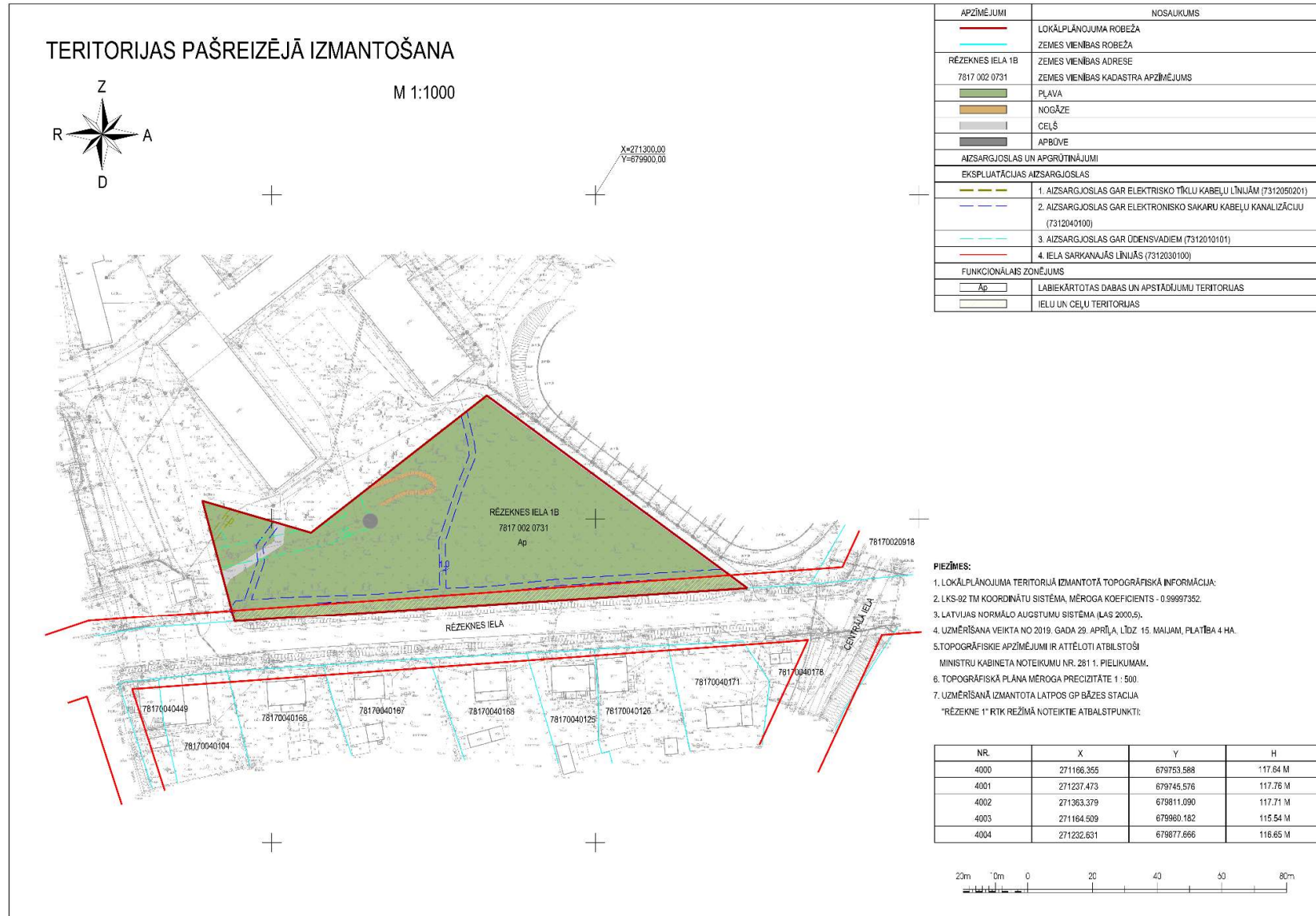
8. attēls. Skats uz Rēzeknes ielu

Lokālpārplānojuma teritorijā atrodas vairāki **inženiertīkli un to objekti** – ūdenstornis, kas tiks demontēts, un slēgtais artēziskais urbums (likvidēts 2010. gadā), kā arī teritoriju šķērso ūdensvads (savienojums ar skolu un pilsētas tīklu). Elektroapgādi nodrošina elektrības transformatora apakšstacija, kas atrodas ārpus lokālpārplānojuma teritorijas. Lokālpārplānojuma teritorijā atrodas 0,4 kV zemsprieguma līnija, kas savieno skolas ēku.

Lokālpārplānojuma teritoriju šķērso vairāki elektronisko sakaru kabeļi – divi kanalizācijas vadi, kas izvietoti paralēli Rēzeknes ielai, un viens pieslēgums skolai. Gar Rēzeknes ielu izvietots elektronisko sakaru gaisa piekarkabelis, un elektronisko sakaru kabelis (gar Rēzeknes ielu) un pieslēgums skolai. Lokālpārplānojuma teritorijas ziemeļu daļā gar skolu ir izvietots apgaismes kabelis. Sadzīves kanalizācijas vads D200 mm ziemeļu daļā neskar lokālpārplānojuma teritoriju.



9. attēls. Esošie gājēju pārvietošanās virzieni lokālpārplānojuma teritorijā un tās apkaimē



10. attēls. Teritorijas pašreizējā izmantošana

#### 4. TĒLISKĀ ANALĪZE PLĀNOTĀS APBŪVES KONTEKSTĀ

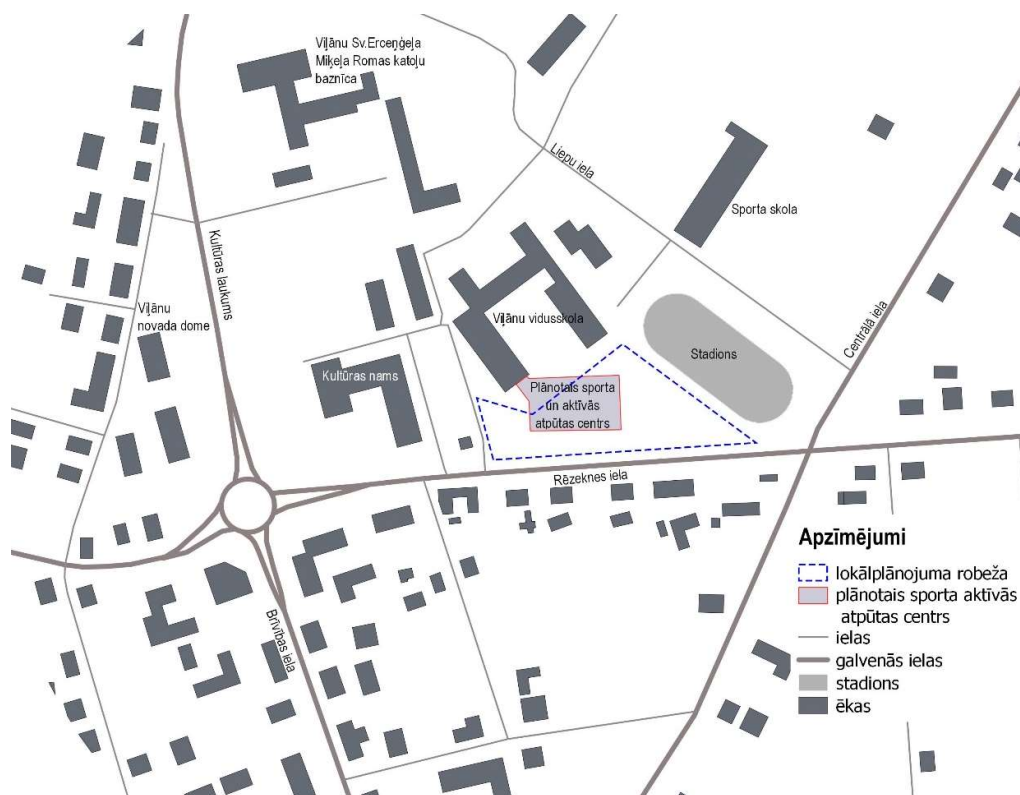
Saskaņā ar projekta ieceri, teritorijā paredzēts būvēt Sporta un aktīvās atpūtas centru, kura augstums nav paredzēts augstāks par blakus esošās Viļānu vidusskolas augstumu. Ēkas apjoms aizņem lielāko daļu lokālpārplānojuma teritorijas. Teritorijā paredzēts veidot labiekārtotu laukumu pie ēkas galvenās ieejas.

Lai nodrošinātu cilvēku un cilvēku ar īpašām vajadzībām drošu pārvietošanos teritorijā un tās tuvākā apkaimē, būtu nepieciešams nodrošināt gājēju ietvju sasaisti ar esošo infrastruktūru. Projekta ieceres ietvaros nepieciešams nodrošināt mūsdienīgu un funkcionālu telpas plānojumu jeb labiekārtojumu, tai skaitā pārdomātus celiņu platumus, mazo arhitektūras formu izmantošanu un, kas īpaši svarīgi, saiknes ar tuvējo apkaimi. Ņemot vērā plānotās ēkas apjomu un galveno funkciju, tā būtiski ietekmēs šīs un apkārtējās teritorijas izmantošanu. Tā mainīs ne tikai teritorijas vizuālo ainavu, bet arī tuvākās apkāmes izmantošanu un cilvēku pārvietošanās kustību.

Lokālpārplānojuma izstrādes ietvaros tiek vērtēta plānotās apbūves ietekme uz ainavas vizuāli estētisko kvalitāti, citiem vārdiem sakot, tiek vērtēts, kā plānotais Sporta un aktīvās atpūtas centrs iekļausies pilsētas apbūves struktūrā un kā tas ietekmēs apkāmes telpas funkcionālo izmantošanu. Ainavas vērtēšanas procesā tika veikta teritorijas apsekošana dabā, kā arī veiktas foto fiksācijas no vietām, kur visnozīmīgāk varētu atklāties plānotā Sporta un aktīvās atpūtas centra ēka.

Izvērtēšanas procesā tika ņemts vērā plānotās ēkas novietojums gan pilsētā, gan arī tuvākās apkāmes kontekstā, analizējot ēku funkcijas, koku grupu un rindu atrašanās vietas, kuru esamība un izmaiņas gadalaikos ietekmēs plānotās būves redzamību, kā arī apbūves apjomu, gājēju kustības virzienus, iemītās takas, ietves un piebraucamos ceļus. Tai pašā laikā, tiek ņemts vērā pieejamais jaunākais skiču variants Sporta un aktīvās atpūtas centra ēkai, kurā var redzēt ēkas apjomu, arhitektūru, fasādes, to krāsu, galvenās ieejas u.c., kam ir būtiska nozīme, izvērtējot, kā plānotais objekts sasaistās ar apkārtējiem Viļānu pilsētas iedzīvotājiem nozīmīgiem objektiem.

Analizējot projekta ieceri, jāsecina, ka izvēlētais apbūves apjoms (skatīt 11. attēlu), kas tiks savienots ar Viļānu vidusskolas korpusu, varētu būt līdzīgs apkāmes apbūves struktūrai veidojot līdzīgu ēku grupu, bet, lai tas harmoniskāk iekļautos apkāmes apbūvē, vēlams ņemt vērā lokālpārplānojuma ietvaros sagatavotos



11. attēls. Apbūves struktūra plānotā Sporta un aktīvās atpūtas centra apkārtne

priekšlikumus. Rēzeknes ielas otrā pusē esošā privātā apbūves struktūra veido ritmiskāku un proporcijās cilvēka mērogam atbilstošāku apbūvi, bet ņemot vērā apbūves raksturu, telpu izvietojumu un savstarpējās proporcijas Rēzeknes ielas pusē, kur atrodas pašvaldības nozīmes ēkas, tad jaunais Sporta un aktīvās atpūtas centra korpuss ar savu apjomu un funkciju iekļausies kopējā pilsētas centra apbūvē un konkrētā kvartāla apbūves struktūrā.

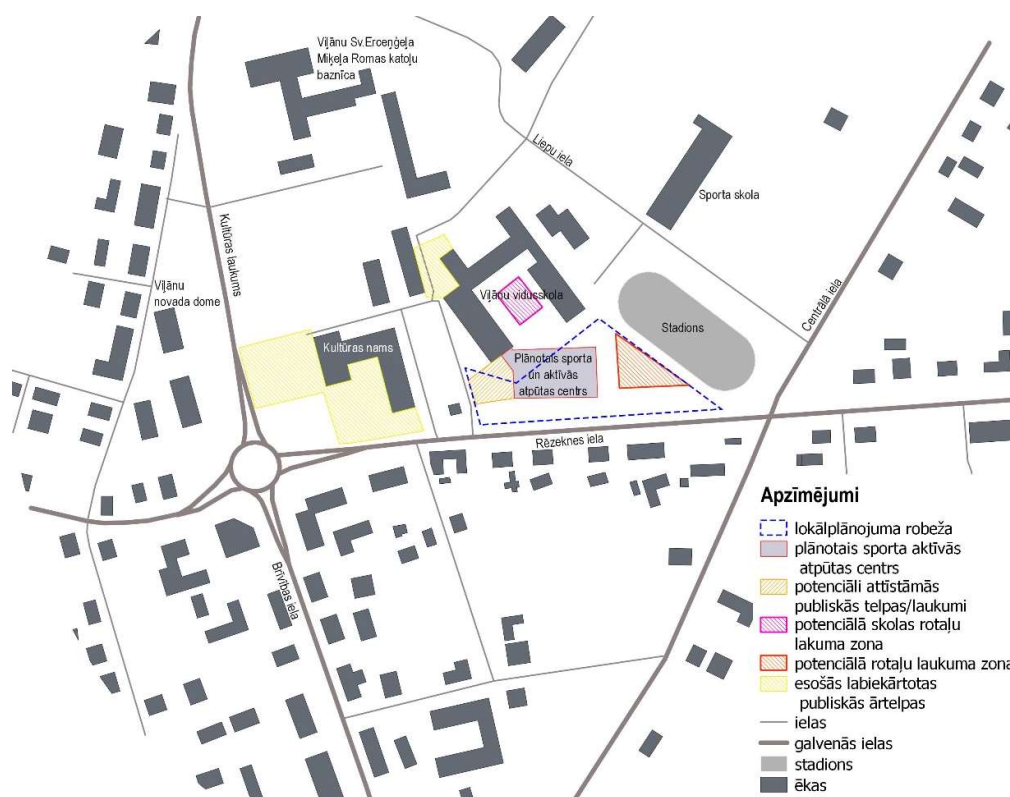
Lielāko vizuālo ietekmi jaunas būves parādīšanās atstās uz šajā ielā dzīvojošajiem pilsētas iedzīvotājiem, cilvēkiem, kuri šo teritoriju izmanto, izdzīvo ikdienā. Cilvēkiem, kas pārvietojas pa Rēzeknes ielu, būvprojekts parādīsies nepilnā apjomā, to aizsegs koki, kurus vēlams saglabāt izstrādājot būvprojektu, līdz ar to koku esamība var samazināt ēkas dominējošo lomu ainavā. Ņemot vērā esošos kokus, blakus esošo ēku apjomu un plānoto ēkas novietojumu, jaunā būve mainīs iedzīvotāju ikdienas ainavu, bet tai pašā laikā plānotā darbība atdzīvinās un sakārtos esošo un ar laiku arī apkārtējo teritoriju.

Jaunā Sporta un aktīvās atpūtas centra redzamību ainavā ietekmēs arī gadalaiki, gadalaikiem raksturīgās krāsas un gaismas saspēle. Lapu periodā plānotā būve būs mazāk redzama un mazāk kontrastēs ar apkārt esošiem ainavas elementiem, bet no vēla rudens līdz lapu periodam, būve būs atklātāka.

Jāņem vērā, ka ikviena jauna objekta parādīšanās teritorijā atstāj ietekmi uz vizuālo un funkcionālo ainavu, jo maina cilvēkam ierasto skatu, vietu, kuru viņš bija pieradis redzēt kādā konkrētā veidolā, kā arī pārvietošanās paradumus, tāpēc liela nozīme jāpievērš gājēju ceļu plānošanai lokālpārplānojuma teritorijā un tās apkaimē, lai nodrošinātu teritoriju savstarpējo sasaisti un funkcionālu tās izmantošanu.

Sporta un aktīvās atpūtas centra būvniecība ir nepieciešama pilsētas attīstībai, līdz ar tās izveidi tiks ietekmēta blakus esošo teritoriju sakārtošana un attīstība, kas uzlabos iedzīvotāju dzīves un dzīves vides kvalitāti. Jaunās būves parādīšanās palielinās pilsētas centra nozīmi. Pilsētas centrs būs daudzfunkcionālāks un plašāks, tādēļ attīstot šo teritoriju, ir jāņem vērā tās sasaiste ar apkaimē esošiem pilsētai nozīmīgiem objektiem un laukumiem.

12. attēla shēmā attēlotas potenciāli attīstāmās publiskās teritorijas lokālpārplānojuma teritorijā un tuvākajā apkārtņē, to teritoriju attīstība ir jāskata kontekstā ar Sporta un aktīvās atpūtas centra attīstību, kas var būtiski ietekmēt pilsētas kopējās publiskās ārtelpas attīstības nepieciešamību.



12. attēls. Potenciāli attīstāmās un esošās publiskās teritorijas lokālpārplānojuma teritorijā un tuvākajā apkārtņē

Shēmā parādīti iespējamās vietas bērnu rotaļu laukumu izvietojumam un skvēru vai cita veida publisko telpu veidošanai. To attīstība veicinātu kompakta un pārdomāta pilsētas centra attīstību. Ņemot vērā arī ieteicamos risinājumus transporta plūsmām un gājēju kustībai, nodrošinātu funkcionālāku un drošāku publiskās ārtelpas veidošanos lokālpilnojuma un galvenokārt arī apkārtējā teritorijā.

Ievērojot lokālpilnojumā norādītos priekšlikumus un attīstības nosacījumu teritorijas attīstībai, šī teritorijas attīstīšana uzlabos kopējo telpas un dzīves kvalitāti pilsētā, veicinot apkārtējo teritoriju sakārtošanu, par pamatu ņemot cilvēka, kā galvenā pilsētas telpas lietotāja intereses, tikai tad velosipēdistu un automašīnu vajadzības. Jauna laukumu izveide apkaimē uzlabos pilsētvidi, uzlabos telpas savstarpējās proporcijas, sasaisti ar jau esošo publisko ārtelpu, sniegs labāku un drošāku telpas izmantošanu, nodrošinot mūsdienīgas un funkcionālas pilsētas telpas attīstību.



## 5. LOKĀLPLĀNOJUMA RISINĀJUMI UN TO PAMATOJUMS

Kā jau atzīmēts iepriekš, saskaņā ar Viļānu novada pašvaldības 02.09.2009. saistošajos noteikumos Nr. 3 „Par Viļānu novada teritorijas plānojumu” noteikto, lokālpārvaldības teritorija jeb zemes gabala daļa ar kadastra apzīmējumu 7817 002 0731 atrodas funkcionālajā zonējumā „Labiekārtotas dabas un apstādījumu teritorijas (Ap)”.

Minētajā teritorijā plānoto attīstības ieceri – Sporta un atpūtas centra izveidi ir iespējams īstenot izstrādājot spēkā esošā Viļānu novada TP grozījumus, izstrādāt jaunu novada teritorijas plānojumu vai arī izstrādāt lokālpārvaldības plānojumu, kurā zemes vienībai pamatojuma funkcionālā zonējuma maiņa. Tā kā Viļānu novada TP grozījumu vai jauna Viļānu novada teritorijas plānojuma izstrāde ir sarežģīts un laikietilpīgs process<sup>2</sup>, Viļānu novada dome pieņēma lēmumu par lokālpārvaldības izstrādi ieceres īstenošanai.

Lai būtu iespējams veikt Sporta un aktīvās atpūtas centra jaunbūves pieslēgumu pie Viļānu vidusskolas, lokālpārvaldības teritorijā tiek noteikts funkcionālais zonējums „Publiskās apbūves teritorija (P)” saskaņā ar MK 30.04.2013. noteikumiem Nr. 240 36. un 37. punktu. 36. punktā noteikts, ka „Publiskās apbūves teritorija (P)” ir funkcionālā zona, ko nosaka, lai nodrošinātu komerciālu vai nekomerciālu publiska rakstura iestāžu un objektu izvietojumu, paredzot atbilstošu infrastruktūru. Savukārt 37. punktā noteikts, ka „Publiskās apbūves teritorijas” galvenie izmantošanas veidi ir publiskā apbūve un teritorijas izmantošana un labiekārtota publiskā ārtelpa.

Teritorijas daļai, kas ietilpst Rēzeknes ielas sarkanajās līnijās (tās noteiktas un attēlotas spēkā esošajā Viļānu novada TP), noteikta funkcionālā zona „Transporta infrastruktūras teritorija”.

Lokālpārvaldības teritorijas izmantošanas un apbūves noteikumu (turpmāk tekstā – lokālpārvaldības TIAN) daļā ir izstrādāti noteikumi teritorijas turpmākās attīstības nodrošināšanai. Atbilstoši MK 30.04.2013. noteikumu Nr. 240 120. punktam, apbūves augstuma aprobežojumus var noteikt gan metros, gan pēc virszemes stāvu skaita. Ņemot vērā lokālpārvaldības teritorijas izmantošanas veidu, kā arī lokālpārvaldības darba uzdevumā noteikto, respektējot blakus esošās skolas augstumu, lokālpārvaldības risinājumi paredz noteikt apbūves augstumu metros, un tas tiek noteikts līdz 16 metriem. Tālākā projektēšanas gaitā var tikt izstrādāti detalizēti risinājumi apbūves veidošanai, piemēram, to atsevišķās vietās veidojot zemāku.

Lokālpārvaldības teritorijas izmantošanas un apbūves noteikumos tiek noteikti šādi galvenie teritorijas izmantošanas veidi (teritorijas papildizmantošanas veidi netiek noteikti):

- publiskā apbūve un teritorijas izmantošana;
- labiekārtota publiskā ārtelpa.

Kopumā uzskatāms, ka Viļānu novada TP grozījumu priekšlikums – mainīt lokālpārvaldības teritorijas funkcionālo zonējumu, ir pamatots un atbilst Viļānu novada teritorijas attīstības plānošanas dokumentiem (ilgtspējīgas attīstības stratēģijai un attīstības programmai), kā arī spēkā esošajiem normatīvajiem aktiem, jo:

- 1) Lokālpārvaldības teritorija tiek nomāta no Katoļu draudzes.
- 2) Plānojuma grozījumu priekšlikums un lokālpārvaldības izstrāde nav pretrunā ar teritorijas attīstības plānošanas principiem. Lokālpārvaldības risinājumi ir balstīti uz esošajiem teritorijas resursiem – Sporta un aktīvās atpūtas centra jaunbūve tiek veidota ar pieslēgumu pie esošās Viļānu vidusskolas.
- 3) Modernas sporta halles izbūve Viļānu pilsētā ir ilgtermiņa attīstības prioritāte, kas iekļauta pašvaldības plānošanas dokumentos.
- 4) Plānojuma grozījumu priekšlikums un lokālpārvaldības izstrāde nav pretrunā ar apkaimē iedibināto izmantošanas vai apbūves raksturu, tieši pretēji, jaunbūvējamais centrs pastiprinās Viļānu pilsētas centra nozīmi un lomu.
- 5) Lokālpārvaldības risinājumi nepasliktina un neietekmē kultūrvēsturisko objektu un kultūrvēsturiskā mantojuma saglabāšanu, īpaši aizsargājamās dabas teritorijas un objektus – lokālpārvaldības teritorijā neatrodas minētās teritorijas vai objekti.

<sup>2</sup> Jāpiemin, ka Viļānu novada pašvaldība 25.10.2018. pieņēma lēmumu par jauna Viļānu novada teritorijas plānojuma izstrādi, taču uz 2020. gada februāri tā 1. redakcija nav sagatavota

## 6. PRIEKŠLIKUMI TRANSPORTA UN INŽENIERTEHNISKĀS APGĀDES INFRASTRUKTŪRAS UZLABOŠANAI

Plānojot Sporta un aktīvās atpūtas centra būvniecību, ir jāņem vērā tas, kā jaunās būves parādīšanās mainīs gājēju kustību virzienus, transportlīdzekļu plūsmas un kopējo telpas izmantošanu tuvākajā teritorijā. Lokālpārvaldības izstrādes ietvaros sniegti ieteikumi transporta un inženiertehniskās apgādes infrastruktūras plānošanai un organizēšanai.

### 6.1. Transporta infrastruktūra

Sporta un aktīvās atpūtas centrs būs apjomīga un funkcionāli nozīmīga ēka, tādēļ tā mainīs cilvēku pārvietošanās virzienus. Ņemot to vērā, būtiska nozīme ir transporta organizācijai un novietojumam lokālpārvaldības un tā tuvējās apkārtnes teritorijā.

Priekšlikumi transporta infrastruktūras uzlabošanai atspoguļoti 13. attēlā „Ieteikumi transporta infrastruktūras uzlabošanai lokālpārvaldības teritorijā un tās apkaimē”, kurā norādītas potenciāli izmantojamās autostāvvietas, perspektīvie gājēju ceļi un pārvietošanās virzieni, perspektīvais veloceļiņš vai tā josla, kas kopumā nodrošinās drošāku un ērtāku gājēju un velosipēdistu pārvietošanos.

Shēmā attēloti arī operatīvā transporta, skolas autobusa un apkalpojošā transporta pārvietošanās virzieni. Apkalpojošam transportam piebraukšana paredzēta no Liepu ielas puses, nešķērsojot galvenos gājēju pārvietošanās virzienus. Loks, ko veido piebraucamais ceļš starp kultūras namu un vidusskolu, ir nozīmīgs posms transporta plūsmas organizēšanā. Tiek paredzēts, ka šis piebraucamais ceļš no Rēzeknes ielas tiek slēgts vieglajam autotransportam, lai nodrošinātu drošāku un ērtāku skolas autobusa un operatīvā transporta pārvietošanas vienā virzienā. Noslēdzot vieglā transporta plūsmu šajā piebraucamā ceļā, tiek nodrošināta drošāka un ērtāka skolēnu pārvietošanās uz skolu un sporta centru. Lokālpārvaldījumā ietvertie risinājumi paredz, ka kustība pa to notiek vienā virzienā: gar plānoto Sporta un aktīvās atpūtas centru iebrauc un gar kultūras nama ēku izbrauc atkal uz Rēzeknes ielu skolēnu autobuss un operatīvais transports. Šajā ielā veidrojama gājēju ietve un veloceļiņš vai tā josla. Skolēni bieži izmanto velosipēdu, lai dotos uz skolu, līdz ar to projekts paredz drošāku pārvietošanos tuvākajā apkaimē, jo plānotā piebūve palielinās transporta intensitāti tajā.

Galvenais nosacījums, kas jāņem vērā transporta organizācijas plānošanai šajā teritorijā un apkaimē: kājāmgājējs, kā galvenais pilsētas telpas lietotājs.

#### ■ Autostāvvietas

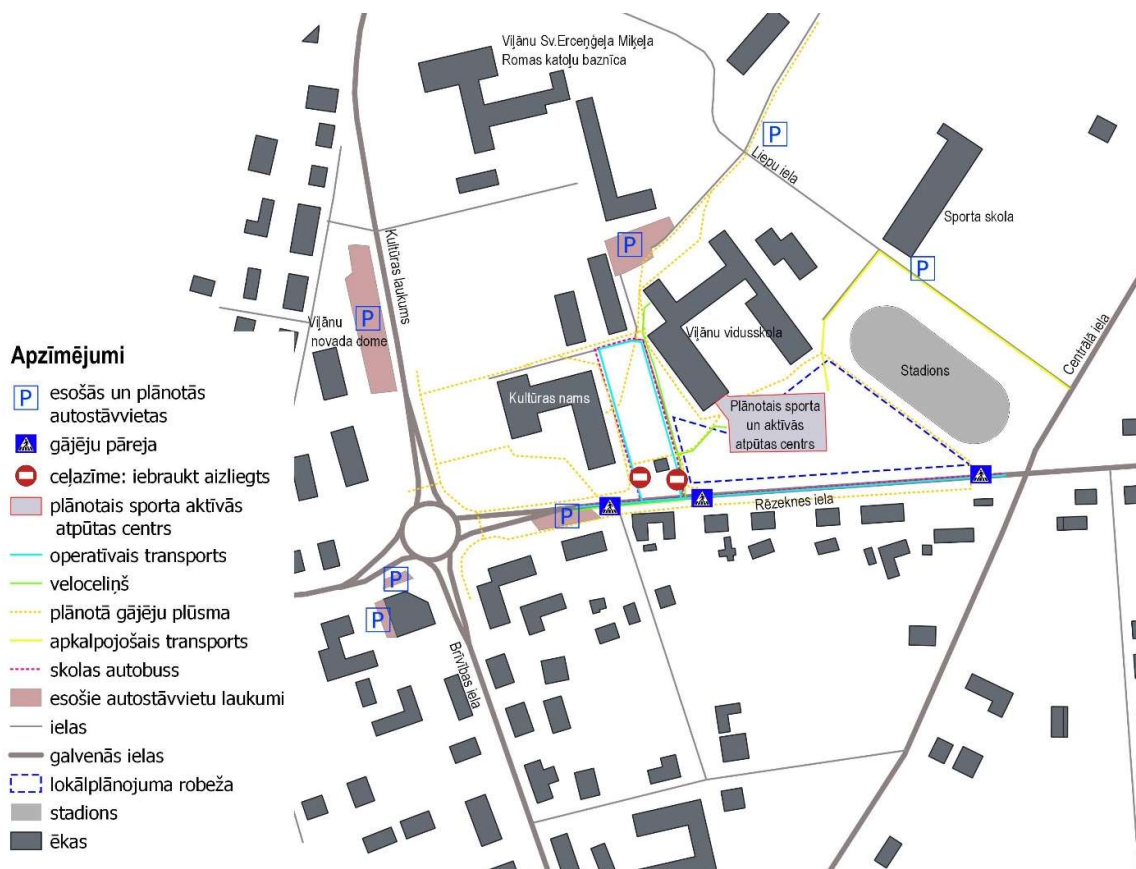
Autostāvvietas centra apmeklētājiem atsevišķi nav paredzēts izbūvēt, tā vietā tiek paredzēts izmantot apkārtnē esošās un plānotās stāvvietas. Tas samazinās autotransporta plūsmu lokālpārvaldības teritorijas apkārtnē, uzlabojot gājēju drošību. Tuvākās automašīnas novietojšanas iespējas skatīt 13. attēlā. Tās pilnībā nodrošina vajadzīgo novietņu skaitu, kas nepieciešams Sporta un aktīvās atpūtas centra vajadzībām. Jāņem vērā, ka pamatā šis centrs paredzēt skolas funkciju nodrošināšanai jeb to izmantos skolas audzēkņi.

#### ■ Gājēju kustība un veloinfrastruktūra

Plānojot sporta centru, tiek plānota arī jaunu gājēju ceļiņu izbūve, kas nodrošinās pieeju centram no Rēzeknes ielas puses, kā arī plānota ceļiņa izbūve gar skolas ēku.

Ņemot vērā perspektīvās transporta un gājēju satiksmes intensitātes, Rēzeknes ielā, kur palielināsies transporta kustība, paredz veidot apvienotu gājēju – velosipēdistu ceļiņu vai atsevišķa veloceļiņa joslu Rēzeknes ielā. Tas būtiski uzlabos kopējo gājēju un transporta infrastruktūru (tajā pašā laikā jāņem vērā kopējā veloceļiņa tīkla attīstība pilsētā) teritorijā.

Ņemot vērā pārvietošanās virzienu maiņu un iespējamo apmeklētāju daudzumu pieaugumu, lokālpārvaldījums paredz jaunu gājēju pāreju izveidi uz Rēzeknes ielas, kas attēlotas 13. attēlā. Gājēju pāreju vietas noteiktas ņemot vērā esošo gājēju plūsmu un plānoto gājēju pārvietošanās virzienu analīzi. To izveide nodrošinās drošāku cilvēku pārvietošanos (arī cilvēku ar īpašām vajadzībām) un samazinās transportlīdzekļu ātrumu šajā ceļa posmā.



13. attēls. Ieteikumi transporta infrastruktūras uzlabošanai lokālplānojuma teritorijā un tās apkaimē

## 6.2. Inženiertehniskās apgādes nodrošinājums

Lokālplānojuma risinājumi paredz plānojamās teritorijas apgādi ar dzeramo ūdeni, saimniecisko kanalizāciju, siltumapgādi, elektrību un sakariem.

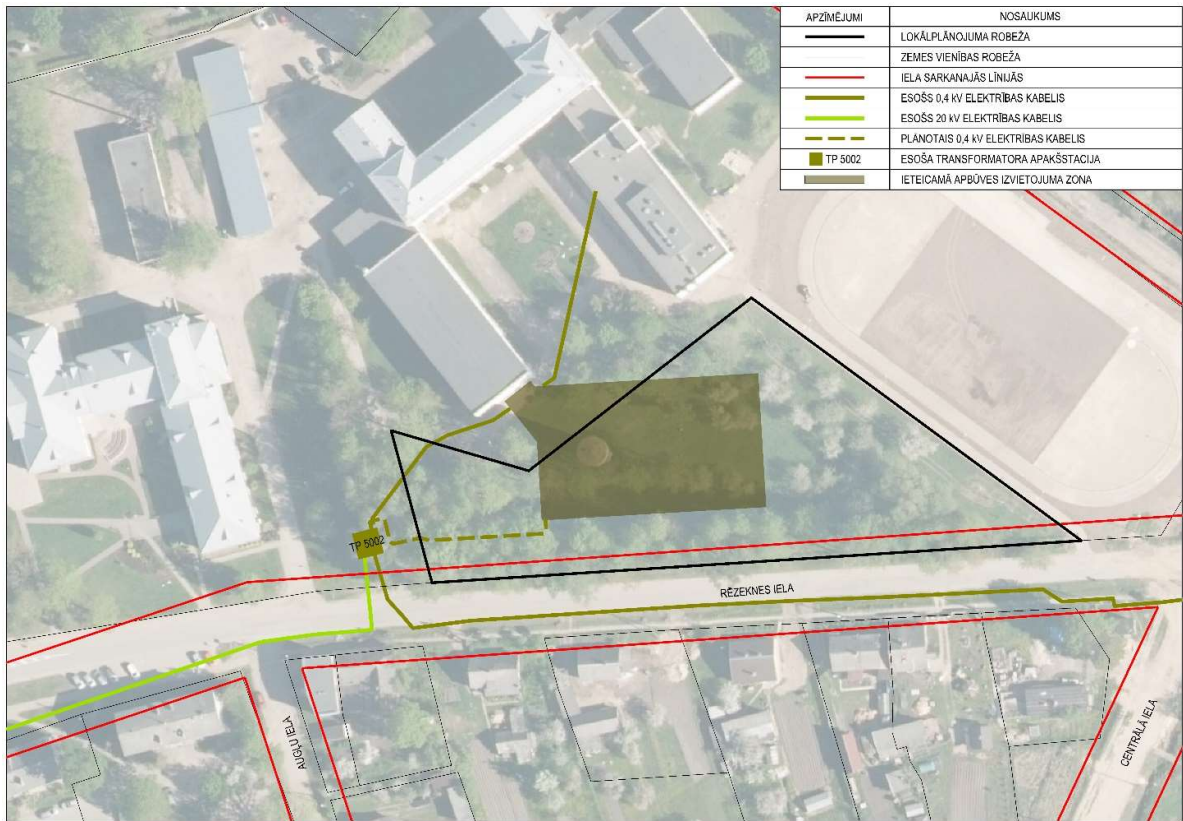
Visu inženiertīklu un objektu pārbūves nepieciešamība, izvietojums un pieslēgumi jāprecizē turpmākās plānošanas/projektēšanas procesā, paredzot tehniski un ekonomiski izdevīgākos risinājumus, t.sk. pieprasot atbildīgo institūciju aktuālos tehniskos noteikumus un risinājumus saskaņojot normatīvajos aktos noteiktajā kārtībā. Veicot ēkas projektēšanu un būvniecību, kā arī izbūvējot jaunus inženiertīklus, jāievēro MK noteikumi par Latvijas būvnormatīvu LBN 008-14 „Inženiertīklu izvietojums”, kā arī citi spēkā esošie Latvijas būvnormatīvi un standarti.

Saglabājamo, jaunbūvējamo un pārbūvējamo inženiertīklu ekspluatācijas aizsargjoslas nosaka turpmākās projektēšanas un inženiertīklu izbūves gaitā, atbilstoši inženiertīklu faktiskajam izvietojumam, būvprojektam un izpilduzmērījumiem. Pēc inženierbūvju būvniecības, aizsargjoslu robežas jānorāda apgrūtinājumu plānos un normatīvajos aktos noteiktajā kārtībā jāieraksta zemesgrāmatās.

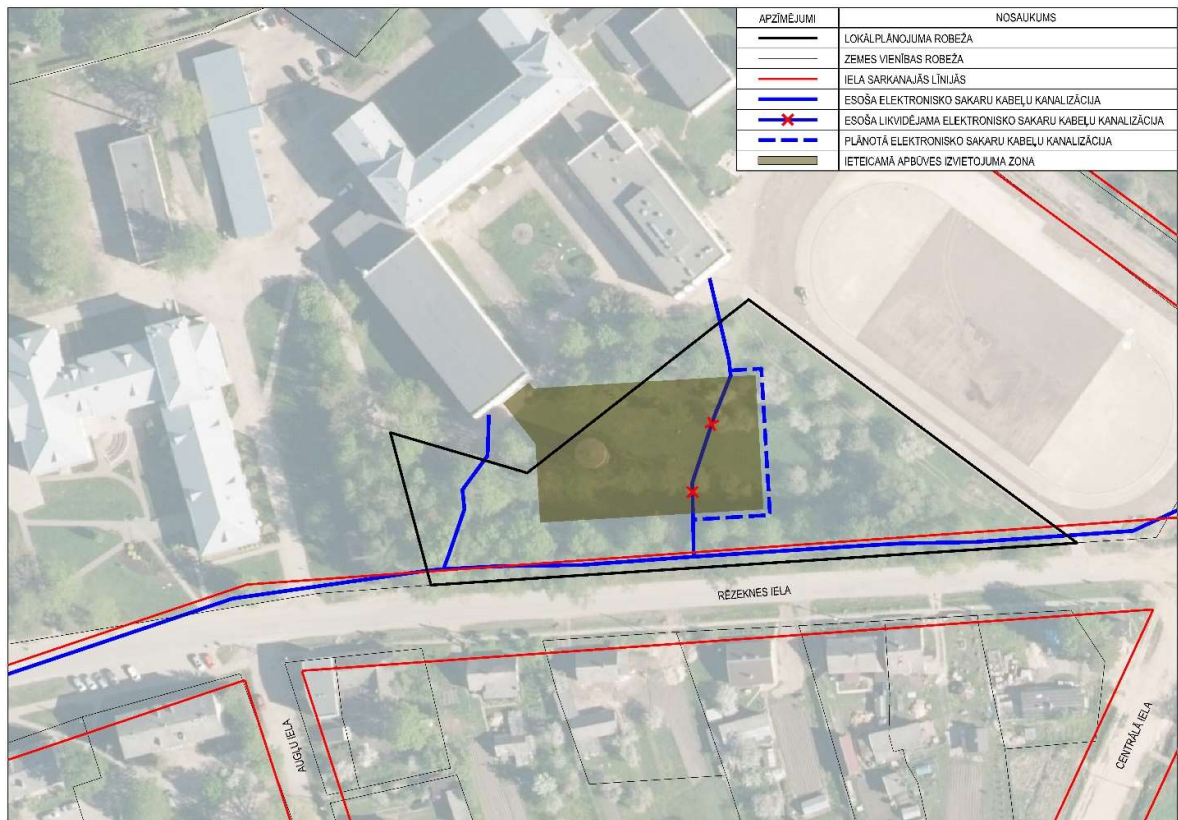
### ■ Elektroapgāde un elektronisko sakaru tīkli

Elektroapgādes tīkls lokālplānojuma teritorijā pārplānojams izbūvējot jaunu pieslēgumu (skatīt 14. attēlu) uz Sporta un aktīvās atpūtas centra un pārveidojot pieslēgumu skolai no esošās elektrības transformatora apakšstacijas.

Elektroniskos tīklus gar Rēzeknes ielu nav paredzēts mainīt. Esošais sakaru tīklu kabelis tiks demontēts un izveidots jauns pieslēgums un izbūvēta jauna līnija uz skolu apkārt projektētajai Sporta un aktīvās atpūtas centra ēkai. Esošais elektronisko sakaru kabelis uz skolu, kas netraucē Sporta un aktīvās atpūtas centra būvniecību, ir saglabājams.



14. attēls. Plānotās elektroapgādes shēma

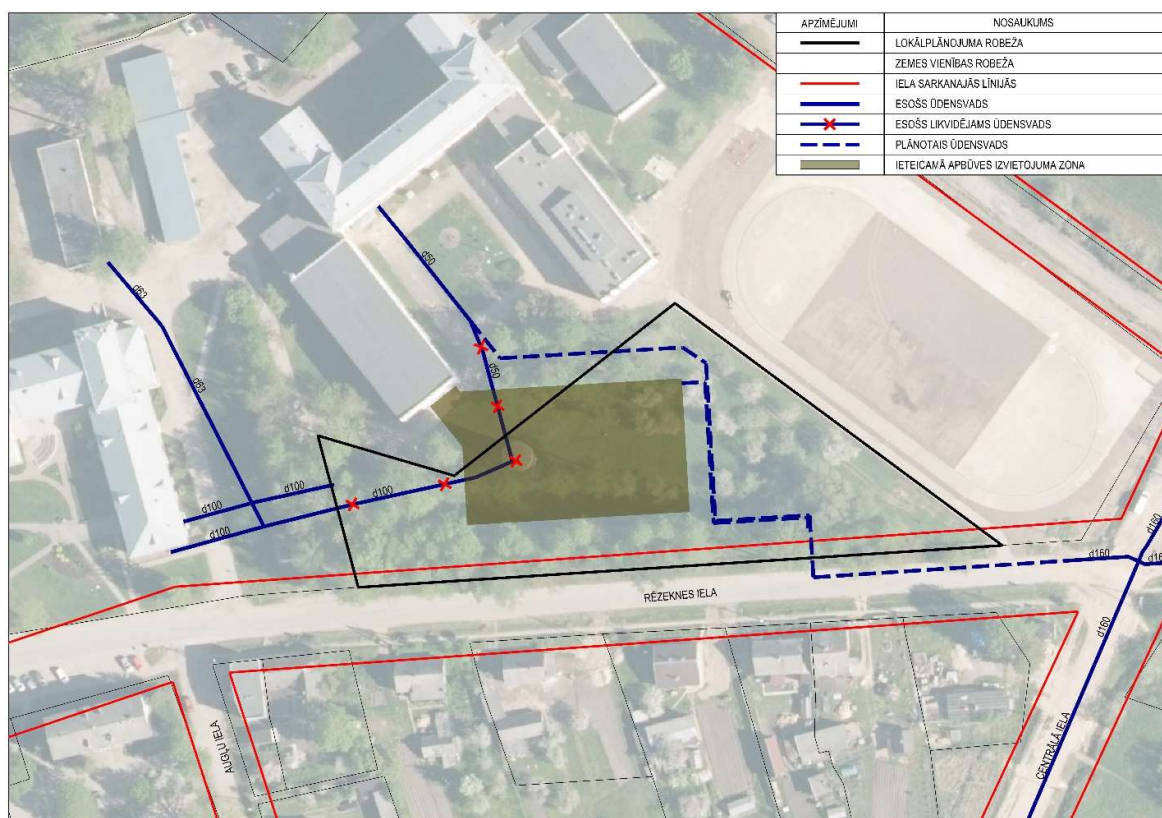


15. attēls. Plānoto elektronisko tīklu shēma

## ■ Ūdensapgāde un kanalizācija

Saistībā ar Sporta un aktīvās atpūtas centra būvniecību, nepieciešams demontēt lokālpārplānojuma teritorijā esošo ūdenstorni, kas netiek lietots. Ūdensvadi ir pārplānojami, savienojot pilsētas tīklu ar skolu un jauno Sporta un aktīvās atpūtas centru. Pievienojums paredzēts pie pilsētas tīkliem Centrālās un Rēzeknes ielas krustojumā (skatīt 16. attēlu).

Perspektīvā paredzēts izveidot jaunu sadzīves kanalizācijas tīklu (veidojot jaunu pieslēgumu Sporta un aktīvās atpūtas centram ar pilsētas sadzīves kanalizācijas tīklu (skatīt 17. attēlu)), kas tiek pieslēgts pie esošā tīkla, daļēji to pārbūvējot. Plānotās būvniecības rezultātā tiek plānota jauna lietus kanalizācijas izbūve, paredzot noteci Rēzeknes ielas virzienā (uz austrumiem).



16. attēls. Plānotā ūdensapgādes shēma

## ■ Siltumapgāde

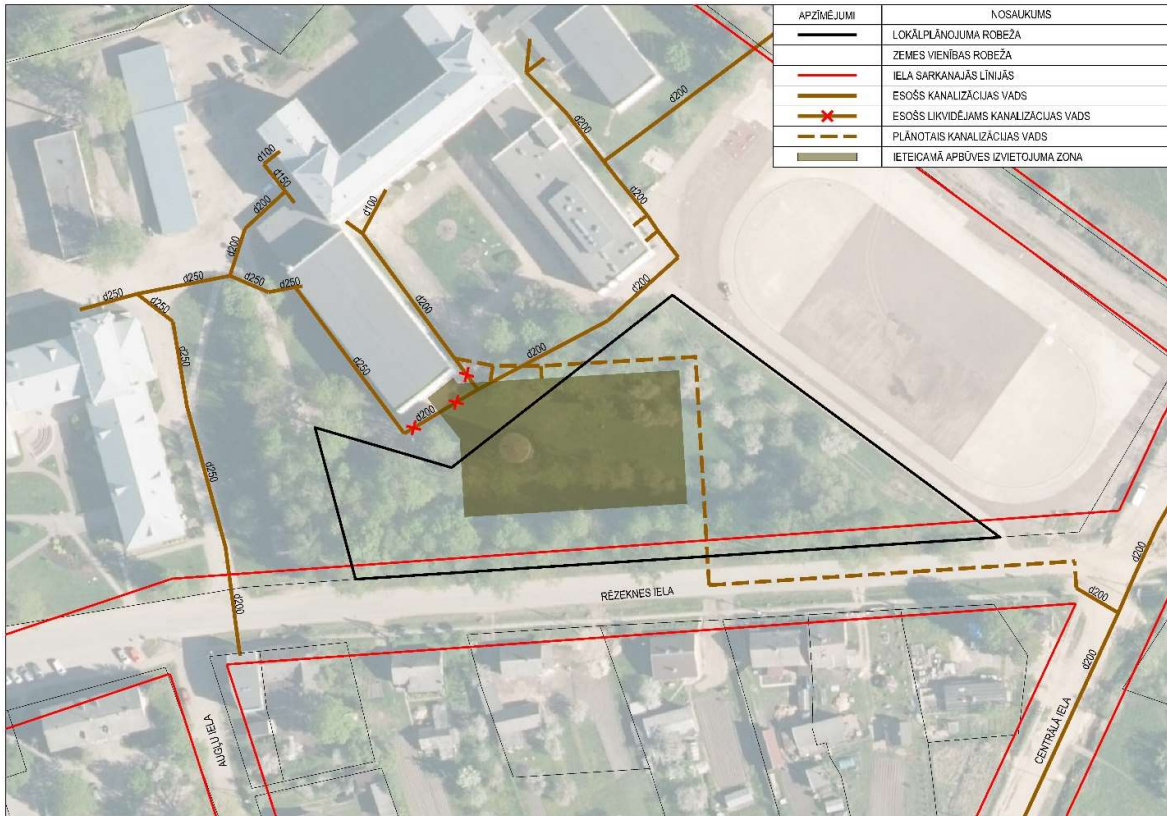
Perspektīvā ir paredzēts izbūvēt jaunu siltumvadu ar pieslēgumu pie esošā pilsētas siltumvada. Sporta un aktīvās atpūtas centra ēkas būvprojekts izstrādājams saskaņā ar LBN 231-15 „Dzīvojamu un publisko ēku apkure un ventilācija” (2015). Ēkas būvkonstrukcijas un siltumapgādes risinājumi jāizvēlas ņemot vērā ekonomiskos un vides faktorus, kā arī likumu „Par ēku energoefektivitāti”.

## ■ Ugunsdzēsība

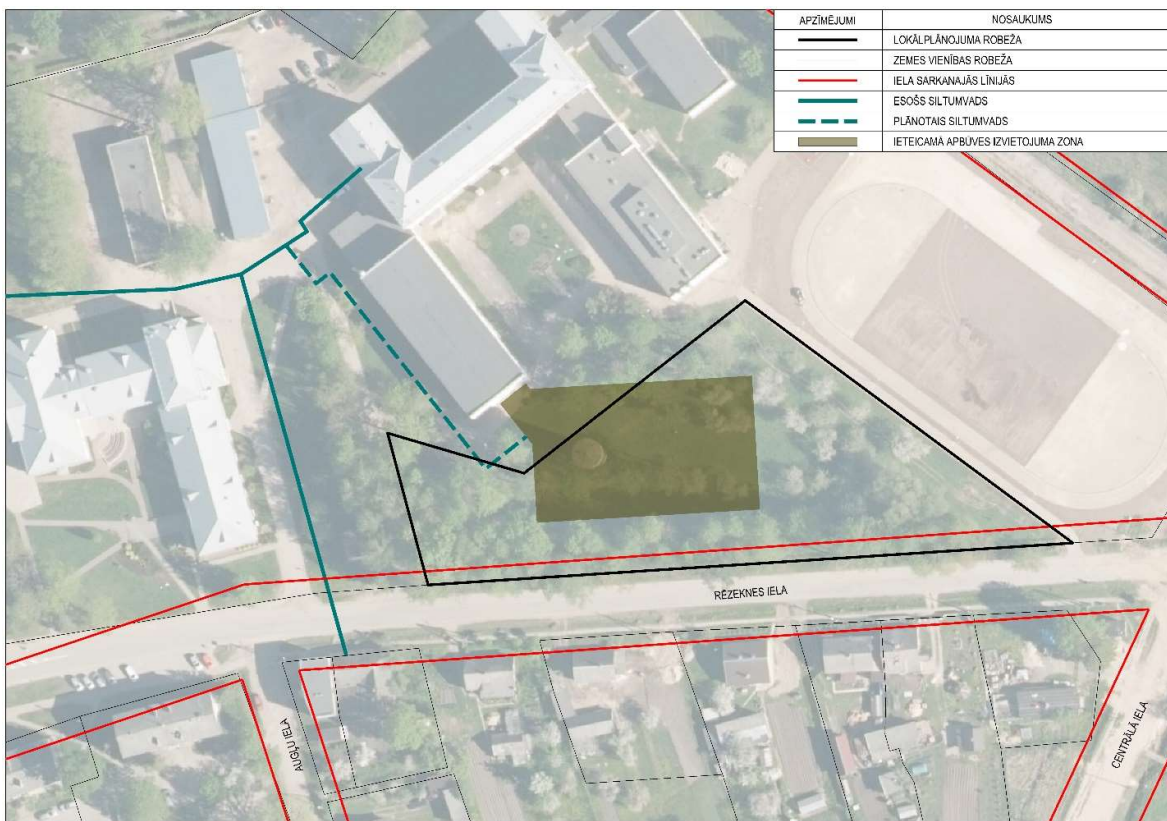
Lokālpārplānojuma teritorijā esošo un plānoto objektu ugunsdzēsības ūdensapgādi var nodrošināt no pilsētas centralizētās ūdensapgādes sistēmas.

Ārējo ugunsdzēsības ūdensvada diametru, sacilpojumu un hidrantu skaitu jāparedz ēkas būvprojekta ietvaros, ņemot vērā ēkas nozīmi, būvapjomu, ēku izvietojumu zemesgabalā, atbilstoši būvnormatīva LBN 222-15 „Ūdensapgādes būves”, ņemot vērā maksimālo ūdens patēriņu ārējai un iekšējai ugunsdzēsīšanai.

PASKAIDROJUMA RAKSTS



17. attēls. Plānotā kanalizācijas tīklu shēma



18. attēls. Plānotā siltumapgādes tīklu shēma

### 6.3. Vides troksnis

Pašreiz prasības, kas saistītas ar trokšņa novērtēšanu un rīcībām trokšņa samazināšanai, regulē MK 07.01.2014. noteikumi Nr. 16 „Trokšņa novērtēšanas un pārvaldības kārtība”. Šajos noteikumos noteiktās trokšņu rādītāju robežlielumu vērtības ir noteiktas atbilstoši teritorijas lietošanas funkcijai. Savukārt MK 16.06.2015. noteikumos Nr. 312 „Noteikumi par Latvijas būvnormatīvu LBN 016-15 „Būvakustika” ir noteikti prettrokšņa pasākumu veidi, kas īstenojami teritorijas un būvju aizsardzībai pret troksni. Būvnormatīva prasības attiecināmas uz publiskām un dzīvojamām ēkām un apbūves teritorijām visā to funkcionēšanas ciklā, veicot izpēti un būvniecību. Būvnormatīvs nosaka būvakustisko pasākumu kopumu ar mērķi radīt cilvēkam labvēlīgu akustisko vidi ēkā un apbūvē kopumā.

Lai arī lokālpārvaldības teritorijai tiek plānotā kā publiskās apbūves teritorija, taču tajā netiek paredzēta dzīvojamā apbūve un plānotais objekts būs Sporta un aktīvās atpūtas centrs. Līdz ar to lokālpārvaldības risinājumi neparedz nepieciešamību pēc troksni samazinošu pasākumu veikšanas lokālpārvaldības teritorijā.

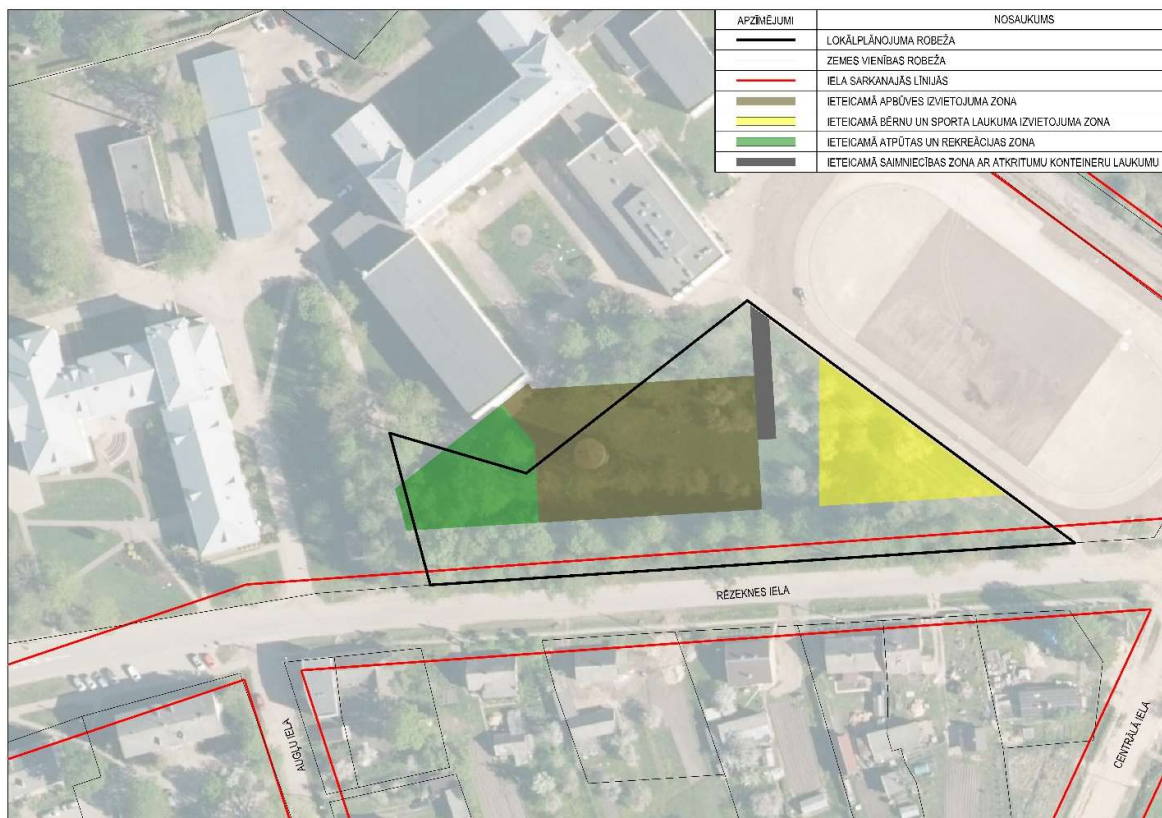
## 7. PRIEKŠLIKUMI LABIEKĀRTOJUMAM UN VIDES PIEEJAMĪBAI

### ■ Labiekārtojuma un apbūves projektēšana

Lai mazinātu plānotās apbūves apjoma ietekmi uz tuvāko apkaimi un ainavu, uzlabotu teritorijas labiekārtojuma un vides pieejamības risinājumus, kā arī vietas attīstību pilsētas kopējā kontekstā, ieteicams ņemt vērā šādus priekšlikumus un attīstības nosacījumus:

- Apbūves procesā saglabāt pēc iespējas vairāk esošos kokus un esošo koku aleju. Tā kā būvniecības procesā būs nepieciešams nozāgēt vairākus kokus, ieteicams kompensēt koku apstādījums citās blakus esošās teritorijās.
- Plānoto apbūvi projektēt tā, lai tās augstums nepārsniegtu Viļānu vidusskolas ēkas augstumus, kā arī apkārt augošo koku augstumu.
- Sporta un aktīvās atpūtas centra ēkas fasāžu toniņiem jāveido kopīgu ēku grupu ar Viļānu vidusskolas ēkām. Jaunajam ēkas apjomam jāsakļaujas ar esošo apbūvi.
- Ņemot vērā paredzētās apbūves funkcijas un teritorijas apmeklētāju skaita pieaugumu, vēlams risināt gājēju ietves atjaunošanu gar Rēzeknes ielu, kas nodrošinās skolēnu, cilvēku ar īpašām vajadzībām un citu iedzīvotāju drošāku nokļūšanu teritorijā un pārvietošanos pilsētā.
- Nodrošināt pie ēkas pietiekošu skaitu velonovietņu. Velosipēdu novietnēm jābūt stilistiski līdzīgām ar pārējām mazām arhitektūras formām teritorijā.
- Paralēli risināt gājēju celiņu izvietojumu blakus esošajās teritorijās, lai nodrošinātu savstarpējo teritoriju funkcionālo sasaisti.
- Teritorijā paredzēt mūsdienīgu, funkcionālu, labiekārtotu publisko ārtelpu ar soliem, atkritumu urnām un citām mazajām arhitektūras formām, akcentēt galveno ieeju ēkā (skatīt 18. attēlu).
- Projektēšanas procesā paredzēt tik platus celiņus (vismaz 2 m) un uzbrauktuves (vismaz 1,5 m), lai nodrošinātu ērtu pārvietošanos cilvēkiem ar īpašām vajadzībām un vecākiem ar bērnu ratiņiem.
- Teritorija jāveido nenorobežota, atklāta un publiski pieejama.
- Teritorijā vēlama bērnu rotaļu laukuma izveide (skatīt 19. attēlu).
- Nodrošināt teritorijas sasaisti ar kultūras nama teritoriju, Viļānu vidusskolu un kopējo Viļānu pilsētas centru.
- Veikt precīzu gājēju kustību analīzi izstrādājot teritorijas sadaļu būvprojekta ietvaros, ņemot vērā galvenos objektus un apdzīvojuma struktūru.
- Pievērst uzmanību transporta kustībai piegulošajā teritorijā, ņemt vērā labas plānošanas prakses vadlīnijas (1. cilvēks – kājāmgājējs, 2. velosipēds, 3. automašīna).

- Izstrādājot Sporta un aktīvās atpūtas centra būvprojektu, teritorijas sadaļā ietvert labiekārtojuma plānu, ietverot mazo arhitektūras formu risinājumus, horizontālās piesaistes plānu, vertikālo plānu, seguma plānu un apstādījuma plānu un detalizācijas, ja ir vajadzība.



19. attēls. Ieteicamā labiekārtoto zonu shēma

### ■ Vides pieejamība un ieteikumi ārējās vides projektēšanai

Latvijas Republikas Labklājības ministrija un Latvijas Cilvēku ar īpašām vajadzībām sadarbības organizācija SUSTENTO 2018. gadā ir izstrādājusi „Vides pieejamības vadlīnijas publiskām būvēm un telpām un publiskajai ārtelpai”, kuras ir ieteicams ievērot lokālpānojuma teritorijā plānotā publiskā objekta ierīkošanā un teritorijas labiekārtošanā.

Lai nodrošinātu veiksmīgāku ārējās vides veidošanu, vēlams ņemt vērā šādus nosacījumus:

- jānodrošina kvalitatīvs, mūsdienu prasībām un vajadzībām atbilstošs gājēju ceļu segums;
- nodrošināt līdzīgu segumu visā lokālpānojuma un tam piegulošās teritorijas, laukuma, ielas telpas teritorijā, skaidri nodalot gājēju joslas no brauktuvēm;
- skaidri nodalīt gājēju zonu, neradīt tajā šķēršļus, lai nodrošinātu ērtāku cilvēku pārvietošanos;
- veidot drošības barjeras, kur tas nepieciešams;
- lai nodrošinātu drošāku, ērtāku Rēzeknes ielas šķērsošanu, vēlams veidot paceltas gājēju ietves vai nodrošināt lēzenu pāreju no ietves uz brauktuves daļu;
- uzbrauktuvēm ar brauktuvi jāsaņem nulles līmenī, nedrīkst būt pakāpiens. Uzbrauktuve jāveido visā gājēju pārejas platumā ar slīpumu, kas nav lielāks par 5 %. Uzbrauktuves jāveido visur, kur paredzētas gājēju pārejas un līmeņu starpības;
- ja nepieciešams, var pielietot dažādas piktogrammas ceļa segumā;
- laukumu pie Sporta un aktīvās atpūtas centra plānot tā, lai gājēji tajā var brīvi pārvietoties, neradot nevajadzīgus šķēršļus un liekas kustības, pārdomāti organizēt velosipēdistu plūsmu tajā;
- paredzēt pandusa izveidi ieejai Sporta un aktīvās atpūtas centrā atbilstoši normatīviem aktiem (slīpums 5 %).



## **8. LOKĀLPILNOJUMA RISINĀJUMU ATBILSTĪBA VIĻĀNU NOVADA ILGTSPĒJĪGAS ATTĪSTĪBAS STRATĒGIJAI 2014.–2030. GADAM UN VIĻĀNU NOVADA ATTĪSTĪBAS PROGRAMMAI 2015.–2022. GADAM**

Lokālpilnoījuma izstrāde atbilst Viļānu novada IAS (apstiprināta ar Viļānu novada domes lēmumu Nr. 3 2014. gada 13. februārī) un Viļānu novada AP (apstiprināta ar Viļānu novada domes lēmumu Nr. 16 2015. gada 17. decembrī) noteiktajiem attīstības virzieniem.

Viļānu novada IAS reģionālā līmenī sportu definē kā vienu no novada specializācijas nozarēm. Viena no Viļānu novada vidēja termiņa attīstības prioritātēm, kas minēta Viļānu novada AP, ir pakalpojumu attīstība iedzīvotāju dzīves kvalitātei, tai skaitā, to nodrošinošā sporta infrastruktūra. Attīstības programmas rīcības virziens 4.3. paredz piedāvāt daudzveidīgas interešu izglītības, brīvā laika un sporta aktivitāšu iespējas, kas paredz līdz 2022. gadam modernas sporta halles izbūvi.

Tradicionāli sporta infrastruktūra attīstās saistībā ar izglītību. Viļānu pilsētas izglītības funkcija koncentrējas Viļānu vidusskolā, kur 2018./2019. mācību gadu uzsāka 477 skolēni. Profesionālās ievirzes izglītība ir Viļānu mūzikas un mākslas skolā un Viļānu novada sporta skola (~ 100 audzēkņu).

Viļānos iedzīvotājiem ir pieejamas divas sporta zāles (Viļānu vidusskolā), divi stadioni (pilsētas un Viļānu vidusskolas) un deviņi bērnu rotaļu laukumi. Pilsētā nav savas sporta halles, tuvākās sporta zāles atrodas pie Dekšāres un Galēnu pamatskolas, Varakļānu vidusskolas un Rēzeknē (topošais olimpiskais centrs, esošais Rēzeknes pilsētas Sporta pārvaldes sporta komplekss un peldbaseins, Valsts robežsardzes koledžas Sporta mācību centrs).

Pilsētā attīstās vieglatlētikas sporta virziens, taču nav piemērotu telpu vieglatlētikas nodarbībām, īpaši ziemas periodā. Esošās sporta skolas telpas nav piemērotas šīs funkcijas veikšanai (tiek izmantota vecā šautuve un atsevišķas telpas trenāžieru izvietošanai). Pilsētā nav sporta zāles, kas atbilstu sacensību rīkošanas standartiem. Jaunajā hallē paredzēts skrejceļš un telpas trenāžieriem.

Saskaņā ar Viļānu novada AP noteikto, tuvākajos gados Viļānos paredzēta sporta infrastruktūras attīstība: jaunas sporta halles celtniecība, Viļānu vidusskolas stadiona pārbūve un pludmales futbola un basketbola laukumu labiekārtošana.

Viļānu novada IAS tiek paredzēts sporta halli kopā ar citām sporta būvēm pilsētā un novadā veidot kā vienotu stratēģisku projektu „Viļānu sporta komplekss”. Viļānu vidusskolas un sporta skolas stadiona atjaunošana jau ir veikta. Saskaņā ar Viļānu novada AP paredzēto, sporta halles izbūves orientējošās izmaksas 1 500 000 EUR, kur pašvaldības finansējums būs 225 000 EUR.